

ДРЕВНЕЙШИЕ ЕВРОПЕЙЦЫ В СЕРДЦЕ АЗИИ: ЧЕМУРЧЕКСКИЙ КУЛЬТУРНЫЙ ФЕНОМЕН

**Часть II. Результаты исследований
в центральной части Монгольского
Алтая и в истоках Кобдо;
памятники Синьцзяна
и окраинных земель**

SAINT PETERSBURG STATE MUSEUM-INSTITUTE OF THE ROERICHS
ALTAI STATE UNIVERSITY
ULAANBAATAR UNIVERSITY
KHOVD UNIVERSITY

**EARLIEST EUROPEANS
IN THE HEART OF ASIA:
THE CHEMURCHEK
CUTURAL PHENOMENON**

**PART TWO. EXCAVATIONS
IN CENTRAL PART OF MONGOLIAN ALTAI
AND IN HEADSTREAM OF KHOVD RIVER;
SITES AND FINDS IN XINJIANG
AND IN OUTLYING REGIONS**

Edited by A. Kovalev

St.-Petersburg
2015

САНКТ-ПЕТЕРБУРГСКИЙ ГОСУДАРСТВЕННЫЙ МУЗЕЙ-ИНСТИТУТ СЕМЬИ РЕРИХОВ
МИНИСТЕРСТВО ОБРАЗОВАНИЯ И НАУКИ РОССИЙСКОЙ ФЕДЕРАЦИИ
ФГБОУ ВПО «АЛТАЙСКИЙ ГОСУДАРСТВЕННЫЙ УНИВЕРСИТЕТ»
КАФЕДРА АРХЕОЛОГИИ, ЭТНОГРАФИИ И МУЗЕОЛОГИИ
МОНГОЛЬСКИЙ ГОСУДАРСТВЕННЫЙ УНИВЕРСИТЕТ
УЛАН-БАТОРСКИЙ УНИВЕРСИТЕТ
КОБДОСКИЙ (ХОВД) УНИВЕРСИТЕТ

ДРЕВНЕЙШИЕ ЕВРОПЕЙЦЫ В СЕРДЦЕ АЗИИ: ЧЕМУРЧЕКСКИЙ КУЛЬТУРНЫЙ ФЕНОМЕН

**ЧАСТЬ II. РЕЗУЛЬТАТЫ ИССЛЕДОВАНИЙ
В ЦЕНТРАЛЬНОЙ ЧАСТИ МОНГОЛЬСКОГО АЛТАЯ
И В ИСТОКАХ КОБДО;
ПАМЯТНИКИ СИНЬЦЗЯНА
И ОКРАИННЫХ ЗЕМЕЛЬ**

*Составитель и научный редактор
А.А. Ковалев*

Санкт-Петербург
2015

УДК 902/903'14 (1-925.31/33)
ББК Т4 (54) 24-7
ББК 63.48 (54)
Д73

Составитель и научный редактор:
А.А. Ковалев

Рецензенты:
доктор исторических наук, профессор *А.В. Харинский*
доктор исторических наук, профессор *А.Д. Цыбиктаров*

Д73

*Утверждено к печати Редакционно-издательским советом
Санкт-Петербургского государственного музея-института семьи Рерихов*

Древнейшие европейцы в сердце Азии: чемурчекский культурный феномен. Часть II. Результаты исследований в центральной части Монгольского Алтая и в истоках Кобдо; памятники Синьцзяна и окраинных земель / Составитель и научный редактор А.А. Ковалев — СПб.: МИСР, 2015. — 320 с.
ISBN 978-5-98709-809-7

Сборник посвящен одному из наиболее значимых и загадочных явлений в древней истории Евразии — появлению в середине III тыс до н. э. на Алтае и в Джунгарии комплекса культурных инноваций, имеющих западноевразийское происхождение, в том числе мегалитической архитектуры погребальных сооружений, уникального стиля каменных изваяний и росписей. Российские, монгольские и казахстанские археологи предприняли научные раскопки памятников этого круга, что позволило решить задачу их датировки и обосновать гипотезу о происхождении чемурчекского феномена от мегалитических культур позднего неолита Франции и Швейцарии. В настоящем томе впервые комплексно представлены результаты исследований чемурчекских погребальных сооружений центральной части Монгольского Алтая, ритуальных комплексов в верховьях Кобдо, а также обзор данных по чемурчекским памятникам Синьцзяна. В издание включена также информация о синхронной чемурчеку новой культуре восточноевропейского происхождения, открытой в горах Восточного Тянь-Шаня.

Книга адресована историкам, археологам, лингвистам, искусствоведам, культурологам и всем читателям, интересующимся проблемами древней истории Евразии, а также историей миграций индоевропейских народов.

УДК 902/903'14 (1-925.31/33)
ББК Т4 (54) 24-7
ББК 63.48 (54)

ISBN 978-5-98709-809-7



9 785987 098097

© Ковалев А.А., составление, редакция 2015
© Авторы статей, 2015
© Санкт-Петербургский государственный музей-институт семьи Рерихов, разработка и составление серии, 2015

ВВЕДЕНИЕ

Вторая часть нашего многотомного издания продолжает публикацию материалов, характеризующих чемурчекский культурный феномен – общность, объединённую распространением в предгорьях Монгольского Алтая (от Алтайского края до Заалтайской Гоби) традиций западноевропейского мегалитизма (Ковалев 2011; 2012; Kovalev 2011). В первой части издания были опубликованы материалы раскопок российских, монгольских и казахстанских исследователей 1998–2010 годов (Ковалев и др. 2014; Ковалев, Эрдэнэбаатар 2014а, 2014б). В настоящем томе помещены отчёты об исследованиях чемурчекских памятников, предпринятых Алтайским государственным университетом и Кобдоским (Ховд) университетом в центральной части Монгольского Алтая. С 2007 по 2014 год под руководством А.А.Тишкина, С.П. Грушина, Ч. Мунхбаяра и Д. Эрдэнэбаатара в северной части Ховд аймака были раскопаны тринадцать чемурчекских курганов «булганского типа», в том числе с ритуальными пристройками изысканной архитектуры (Тишкин и др. 2011; 2012а; 2012б; 2013а; Грушин и др. 2014). В течение ряда сезонов эти работы проводились по заданию Санкт-Петербургского государственного Музея-института семьи Рерихов. В 2015 году Музей-институт семьи Рерихов совместно с Алтайским государственным университетом и Кобдоским (Ховд) университетом организовал экспедицию для раскопок уникального памятника – чемурчекского святилища в урочище Хар чулуут в верховьях реки Кобдо (Ховд). Сообщение о результатах этих исследований мы сочли необходимым поместить в настоящее издание, поскольку подготовка полной публикации комплекса займёт, вероятно, несколько лет. В книгу вошёл также свод всех доступных чемурчекских материалов из Синьцзяна, в ходе создания которого пришлось использовать как краткие и ущербные публикации китайских учёных, так и отрывочные сведения из популярных книг и телефильмов.

Представление о чемурчекском культурном феномене не может быть полным без информации о его культурном окружении. В связи с этим нами предпринята публикация материалов неизвестной доселе культуры эпохи ранней бронзы, синхронной чемурчеку, – культуры Сазньсаи в Восточном Тянь-Шане. Носители этой культуры пришли во Внутреннюю Азию, скорее всего, из Северо-Западного Прикаспия, сохранив обряд погребения в «фигурных ямах» с ритуальной повозкой. Культура Сазньсаи имела тесные связи с чемурчекским населением Восточного Казахстана, что подтверждается появлением там погребений по такому же обряду – Копа 2, Копа 3 (Ковалев и др., 2014). О проникновении носителей чемурчекского культурного феномена на сотни километров к северу – в район распространения елунинской культуры – говорят результаты раскопок обнаруженного С.П. Грушиным в Змеиногорском районе Алтайского края кургана Усть-Каменка 2. Архитектура этого погребального сооружения соответствует стандарту чемурчекских курганов «булганского типа» и уникальна для бронзового века Российского Алтая.

Представленные в настоящем томе фотографии и прорисовки изображений на плитах чемурчекских погребальных и ритуальных сооружений имеют особое значение для решения вопроса о происхождении чемурчекского культурного феномена. Геометрические росписи гробниц курганов Бэлэн усны дэнж, Хуурай салааны ам 1 в Ховд аймаке, а также Тоганьбай 2 М2 и Копар в Синьцзяне дополняют серию аналогичных находок в чемурчекских курганах Булган сомона (Ковалев, Эрдэнэбаатар 2014а). Теперь можно ещё более обоснованно утверждать, что в совокупности набор композиций и изобразительных приёмов чемурчекских росписей в точности воспроизводит ведущие мотивы искусства мегалитических культур Франции, Испании, Ирландии, Швейцарии. Вписанные друг в друга ромбы и шевроны, параллельные ряды «висящих» треугольных фестонов, кося сетка, сетка с ячейками, заполненными округлыми точками, меандровидные и спиралевидные изгибы, заполнение плоскости хаотичными ломаными линиями – всё это в совокупности характеризует искусство «атлантического мегалитизма» (Twohig 1981; Robin G. 2009; Ковалев 2012б: 52–53). Западноевропейские прототипы (Lilios 2008) имеют и сланцевые пластинки с геометрическими орнаментами, обнаруженные в Хар чулуут. Сверхъестественные существа с параболическим или прямоугольным туловищем и разнообразными антеннами, занимающие центральное место в композициях святилища Хар чулуут, находят аналогии только в мегалитических памятниках Франции (Ковалев 2012а: 155–156, рис. 4).

А.А. Ковалев

*С.П. Грушин¹, А.А. Тишкин¹,
Ч. Мунхбаяр², А.В. Фрибус³*

¹ Алтайский государственный университет

² Кобдоский (Ховд) государственный университет, Монголия

³ Кемеровский государственный университет

РОСПИСИ НА КАМЕННЫХ ПЛИТАХ ЧЕМУРЧЕКСКОГО КУРГАНА БЭЛЭН УСНЫ ДЭНЖ (ХОВД СОМОН ХОВД АЙМАКА МОНГОЛИИ)*

В ходе целенаправленных археологических изысканий совместных экспедиций Алтайского государственного университета и Кобдоского (Ховд) университета при участии других учреждений из Монголии и России в центральной части Монгольского Алтая впервые были зафиксированы и раскопаны чемурчекские погребальные и погребально-ритуальные комплексы (Тишкин и др. 2011; 2013а). Одним из ярких открытий последних лет стало обнаружение цветных росписей, выполненных на плитах погребальных камер чемурчекских курганов, в том числе в пределах рассматриваемого региона (Тишкин и др. 2013а: 164). В данном сообщении приводятся результаты исследований кургана 3 на могильнике Бэлэн усны дэнж I, осуществлённые в 2013 г. Проведённые работы позволили пополнить свод имеющихся изображений ранней бронзы Монгольского Алтая.

Археологический комплекс, на котором были организованы раскопки, находится в южной части правобережной террасы реки Дунд ус в урочище Хар узуур, в 5 км к западу от центра Ховд сомона Ховд (Кобдоского) аймака Монголии. Памятник был открыт нашей экспедицией в 2012 г. Координаты объекта – N 48°07,338'; E 091°18,309'; высота над уровнем моря по GPS-навигатору – 1793 м. До раскопок на поверхности выступали плиты каменного ящика, по периметру слабо различалась каменная наброска. Ритуальная конструкция вообще оказалась полностью перекрыта супесью.

В ходе археологического изучения памятника было установлено, что основу кургана 3 составлял каменный ящик, размерами в плане 2,6×1,5 м, высотой около 1 м, составленный из вертикальных сланцевых плит. Ящик был построен в земляной яме глубиной около 0,6 м от древней дневной поверхности. Длинной осью каменный ящик ориентирован по линии запад-восток с небольшим отклонением по часовой стрелке.

По периметру ящика были наклонно, на земляную подсыпку, уложены сланцевые плиты. На эту обкладку легла округлая насыпь размерами в плане 5×4,5 м в виде навала камней в один-два слоя. Полы насыпи сложены в основном уплощёнными каменными глыбами и плитами. В насыпи встречались обломки ярко-белого кварцита.

С востоко-юго-восточной стороны к поле насыпи примыкала каменная пристройка в виде ограды прямоугольной формы, вытянутой

* Работа выполнена при поддержке гранта Министерства образования и науки РФ (постановление N 220), полученного ФГБОУ ВПО «Алтайский государственный университет» проект № 2013-220-04-129 «Древнейшее заселение Сибири: формирование и динамика культур на территории Северной Азии».

по линии западо-юго-запад – востоко-северо-восток, размерами 6×5,5 м. Она сложена из окатанных каменных глыб. Большой частью пристройка разрушена. Сохранилась центральная подквадратная в плане выкладка (размеры – 1,2×1,2 м), оформленная из небольших валунов. В северо-северо-западном углу оградки была устроена прямоугольная выгородка (размеры – 1,2×0,4 м) из миниатюрных вертикальных плиток. Внутри неё обнаружена зола. В ограде также находились два стеллообразных камня.

Конструкция исследованного кургана, в том числе ритуальной пристройки, аналогична устройству чечумчекских погребально-ритуальных комплексов, в том числе исследованных на близлежащих территориях (Улаан худаг I-1; Хуурай салааны ам 1 и 2).

Каменный ящик был заполнен гумусированной супесью, рваным камнем и обломками плит перекрытия. В нём обнаружены два разновременных захоронения. На глубине 0,45 м от уровня современной поверхности, в западной части ящика обнаружено парное погребение. Судя по костям, первый умерший находился в скорченном положении, на левом боку (с небольшим завалом на спину), ориентирован головой на юг. Обе руки были согнуты в локтях. Под правой зачищен каменный валун. В районе таза погребённого (за спиной) стоял неорнаментированный керамический сосуд с эллипсоидным туловом, уплощённым дном и срезанным устьем. Судя по сохранившимся костям, второй умерший был уложен на правый бок, спиной к первому, с согнутыми в коленях ногами, головой на север. Под черепом найдена небольшая подвеска, состоящая из кожаной веревочки, на которую были нанизаны бронзовая бусина и золотая «рубчатая» пронизь, находящая свои прямые аналогии в материалах андроновской культуры. Под этим захоронением обнаружен «пол» в виде небольших каменных плит.

Под «полом», на котором было устроено парное погребение, на глубине 0,7 м от уровня современной поверхности, оказалось ещё одно погребение (оно представляло собой нарушенный скелет). Разрозненные кости человека концентрировались в западной части. Установить изначальное положение умершего не удалось. Найденный инвентарь представлен двумя каменными дисками. В восточной части могилы найдены следы заупокойной пищи (два ребра и лопатка крупного рогатого скота), а в центральной – два альчика.

На плитах, составляющих гробницу, были обнаружены многочисленные следы росписей, занимающих в том числе нижний горизонт, перекрытый к моменту устройства впускного парного захоронения. Торцевые стенки каменного ящика составлены каждая из двух плит, а продольные – из четырёх. Таким образом, погребальная конструкция была сооружена из 12 плит. Эти плиты были пронумерованы, начиная с крайней восточной плиты южной стенки, по часовой стрелке. Следы рисунков, выполненных минеральной краской, зафиксированы на семи из них: № 1–3 в южной стенке, № 7, 9, 10 в северной стенке и № 11 и 12 в восточной стенке. Цвет росписей – от бледно-розового до кирпичного. Обычно подобные изображения интерпретируют как сделанные охрой, хотя состав красителя может быть различным (для этого необходимо выполнить специальные определения). В дальнейшем можно условно называть данный красящий пигмент охрой, вне зависимости от оттенка, имея в виду, что его основным окрашивающим элементом являются оксиды железа (гидротизированные или безводные). Росписи наносились на стенки гробницы после её сооружения, о чем говорят следы потёков краски (рис. 12, 16).

Сохранность изображений различна. На некоторых плитах имеются участки, на которых отчётливо проступают детали композиций. Они

фиксируются визуально (нижние части плит № 1 и 2, плиты № 9 и 10). На других читаются лишь едва заметные аморфные следы краски (например, плиты № 7 и 11).

Цифровые фотоснимки некоторых плит, сделанные одним из авторов публикации, обрабатывались Ю. И. Ткаличем с помощью программы Adobe Photoshop. В основу используемой методики были положены подходы, предполагающие разделение световых и цветовых каналов изображений (Солодейников 2010). Несколько фотоснимков были обработаны А. А. Ковалевым с помощью программы Corel Photopaint. В результате удалось выявить рисунки, которые визуально не фиксировались. При этом стало ясно, что изображения, скорее всего, занимали всю внутреннюю поверхность плит ящика. Результаты указанной работы ещё раз наглядно подтвердили большие возможности применения компьютерных технологий для выявления и фиксации древних изображений, выполненных минеральными красками. К сожалению, технические условия полевой съёмки не позволили реализовать возможности имеющихся технологий в полной мере. Но есть возможность повторить такую работу. В настоящее время плиты с росписями перевезены в город Ховд (Кобдо) в качестве экспонатов аймачного музея.

На плите № 1 (рис. 5, 6) была зафиксирована сложная композиция, включающая косую линию с меандровидным завершением, косую линию, заканчивающуюся крупным завитком, и находящийся между ними шеврон (или ромб, от которого сохранилась только нижняя часть). Непосредственно от уголка верхнего шеврона начинается рисунок в форме двух вписанных друг в друга криволинейных (?) фигур (рис. 6). От меандра к ним идут две вертикальные линии. Возможно, что все прослеженные фрагменты являются элементами одной антропоморфной (?) фигуры.

На плите № 2 (рис. 7–10) в нижней части сохранился большой фрагмент росписи, состоящей из хаотичного сплетения ломаных линий, меандров и косой сетки.

На плите № 3 (рис. 11) прослеживаются в том числе фрагмент косой сетки (слева) и нижние части вписанных друг в друга ромбов наподобие выявленным на плитах № 9, 10.

На нижней части плиты № 7 (рис. 12) видны фрагменты и неясные следы нанесённых ломаных линий.

Поверхность плит № 9, 10 (рис. 13–16) практически полностью занята изображением вписанных друг друга ромбов и ломаных линий по их внешнему краю. Эти линии, скорее всего, представляли «не полностью поместившиеся» на плоскости стороны внешних ромбов.

На плите 12 (рис. 17) сохранился фрагмент росписи в виде двух пересекающихся крест-накрест косых линий, одна из которых имеет меандрообразное завершение.

Как можно заметить, в основе композиций росписей лежат геометрические мотивы: вписанные друг в друга ромбы, шевроны, ломаные линии, меандрообразные фигуры, косая сетка.

Аналогии росписям в виде вписанных друг в друга ромбов, меандров и косой сетки известны из других чемурчекских погребальных памятников: Ягшийн ходоо 1, 3, Хух уздуурийн дугуй I-1, Хуурай салааны ам 1 (Ковалев, Эрдэнэбаатар 2014а: рис. 17, 62, 147–149; Тишкин и др. 2013а: 78; Ковалев и др. – статья в наст. сборнике), Копар близ деревни Ахэцзяэр уезда Бурчун (Чжан Юйчжун 2005).

Геометрические росписи стен и перекрытий ящиков зафиксированы и в материалах окуневских памятников. Обломки плит с росписью в виде косой сетки были найдены в могиле 2 кургана Тас-Хазаа (Липский, Вадецкая 2006: табл. XVIII). В могильнике Уйбат-V (курган 1, мо-

гила 7) отмечены росписи охрой в виде косой сетки на южной стенке ящика, неопределённая фигура на внутренней стороне северной стенки, косые кресты и горизонтальная линия на внешней стороне, неясные остатки краски на западной стенке и внешней стороне южной. Кроме того, отдельные следы охры и «косые сетки» были зафиксированы в могилах 8 и 4 (Лазаретов 1997: 23–25, 36). В могиле 21 кургана 1 могильника Верхний Аскиз I торцевые плиты ящика орнаментированы ромбической сеткой, выполненной красной охрой (Хаврин 1997: 70–71). Остатки геометрических композиций, выполненных красной, белой и чёрной красками, найдены в могилах 8, 12, 19 кургана 2 того же могильника (Ковалев 1997: 87, 89, 93). По мнению Е. А. Миклашевич, роспись плит окуневских могил не редкость, учитывая сохранность и особенности фиксации таких рисунков. В качестве основного мотива выделяются косые полосы и сетка, хотя не исключается возможность наличия более сложных композиций (Миклашевич 2005: 23). Росписи на стенах плит погребальных ящиков известны в каракольских памятниках Алтая, однако в отличие от чемурчекских они носят ярко выраженный антропоморфный характер (Кубарев 2009б).

Аналогии чемурчекским геометрическим росписям известны и в памятниках кеми-обинской культуры (Щепинский 1963; Формозов 1969: 164–165). Здесь мы находим такие специфические композиции, как вписанные друг в друга ромбы и шевроны, фрагменты косой сетки.

Косая сетка, концентрические ромбы, вписанные друг в друга шевроны, а также меандровидные и зигзагообразные хаотично расположенные линии наподобие выявленных нами на плите №2 характерны для росписей охрой мегалитических гробниц Ирландии, Англии и Испании (Twohig 1981).

Таким образом, несмотря на то, что географически наиболее близким центром распространения традиции росписей гробниц геометрическими узорами являются Хакасско-Минусинские котловины, аналогии полному набору композиций рисунков в кургане Бэлэн усны дэнж обнаруживаются в мегалитических памятниках запада Евразии.



Рис. 1. Курган Бэлэн усны дэнж I-3. Общий вид с севера

Рис. 2. Курган Бэлэн усны дэнж I-3.
Каменный ящик. Общий вид после
зачистки дна ямы. Вид с западо-северо-
запада



Рис. 3. Курган Бэлэн усны дэнж I-3.
Каменный ящик. Южная сторона
(плиты №1, 2, 3, 4)





Рис. 4. Курган Бэлэн усны дэнж I-3. Каменный ящик. Северная сторона (плиты №7, 8, 9, 10)



Рис. 5. Курган Бэлэн усны дэнж I-3. Роспись на плите №1

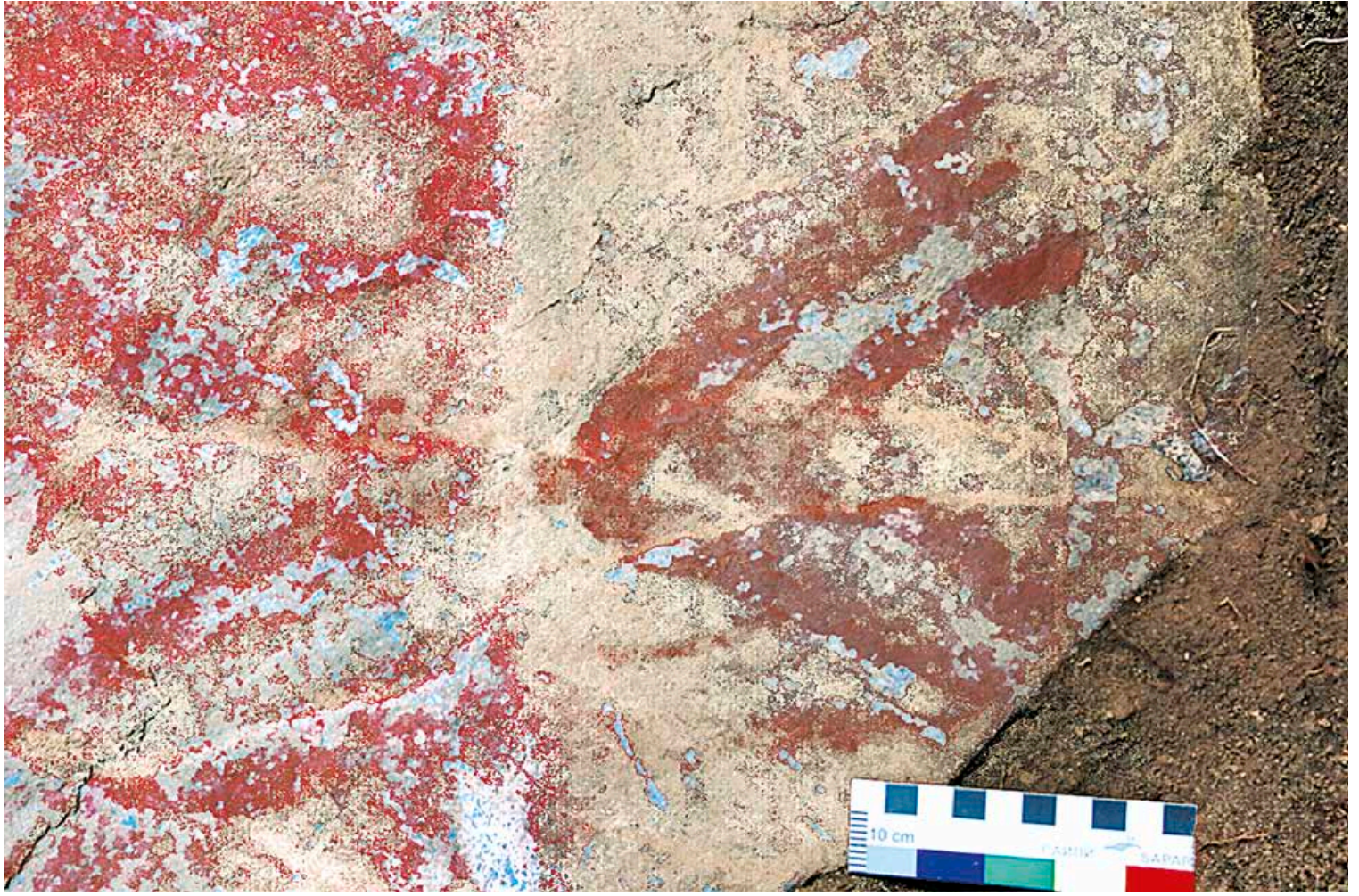


Рис. 6. Курган Бэлэн усны дэнж I-3. Роспись на шите №1. Фрагмент



Рис. 7. Курган Бэлэн усны дэнж I-3. Плита №2 с росписью



Рис. 8. Курган Бэлэн усны дэнж I-3. Роспись на плите №2

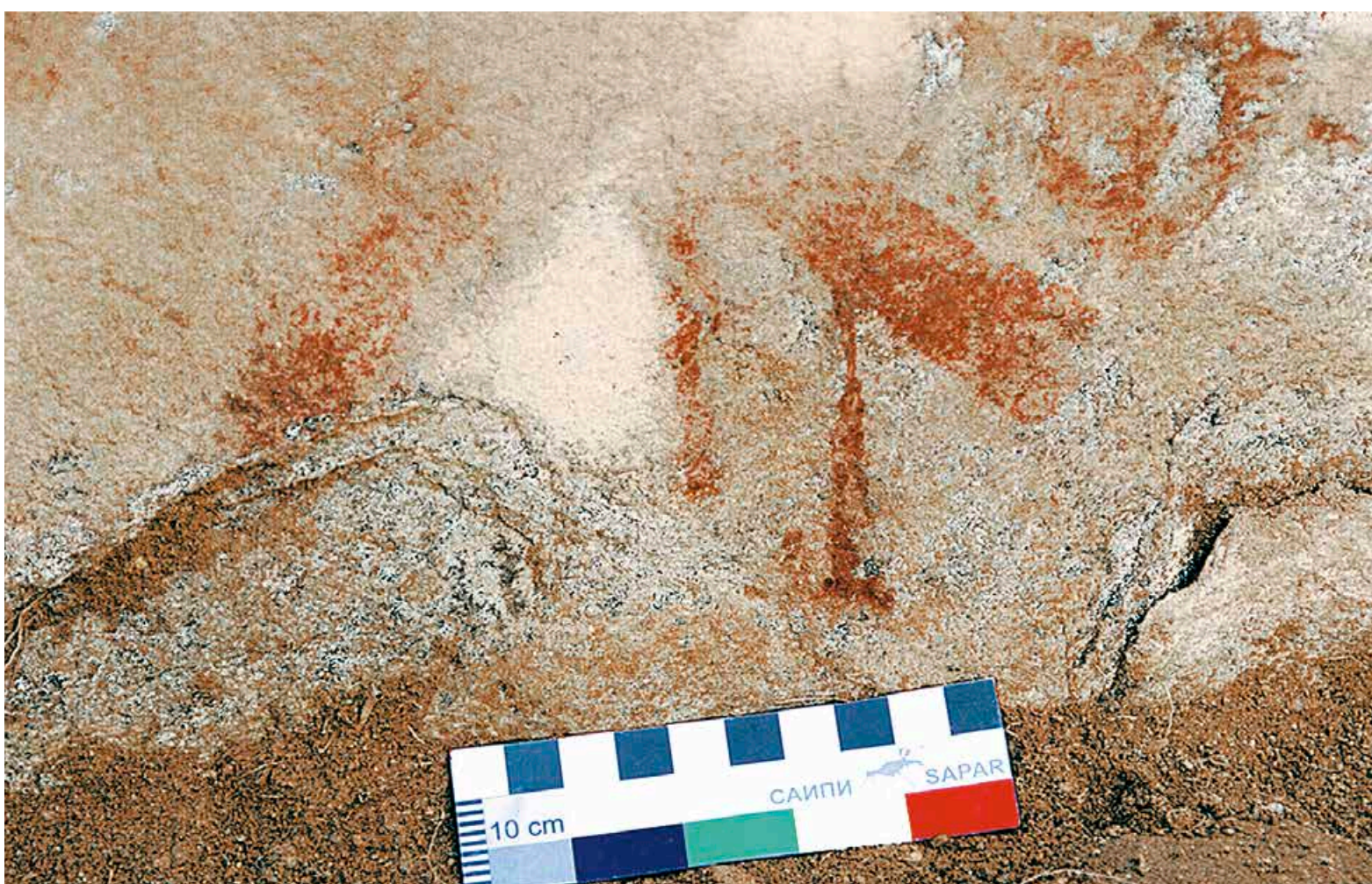


Рис. 9. Курган Бэлэн усны дэнж I-3. Роспись на плите №2. Фрагмент



Рис. 10. Курган Бэлэн усны дэнж I-3. Роспись на плите №2. Фрагмент

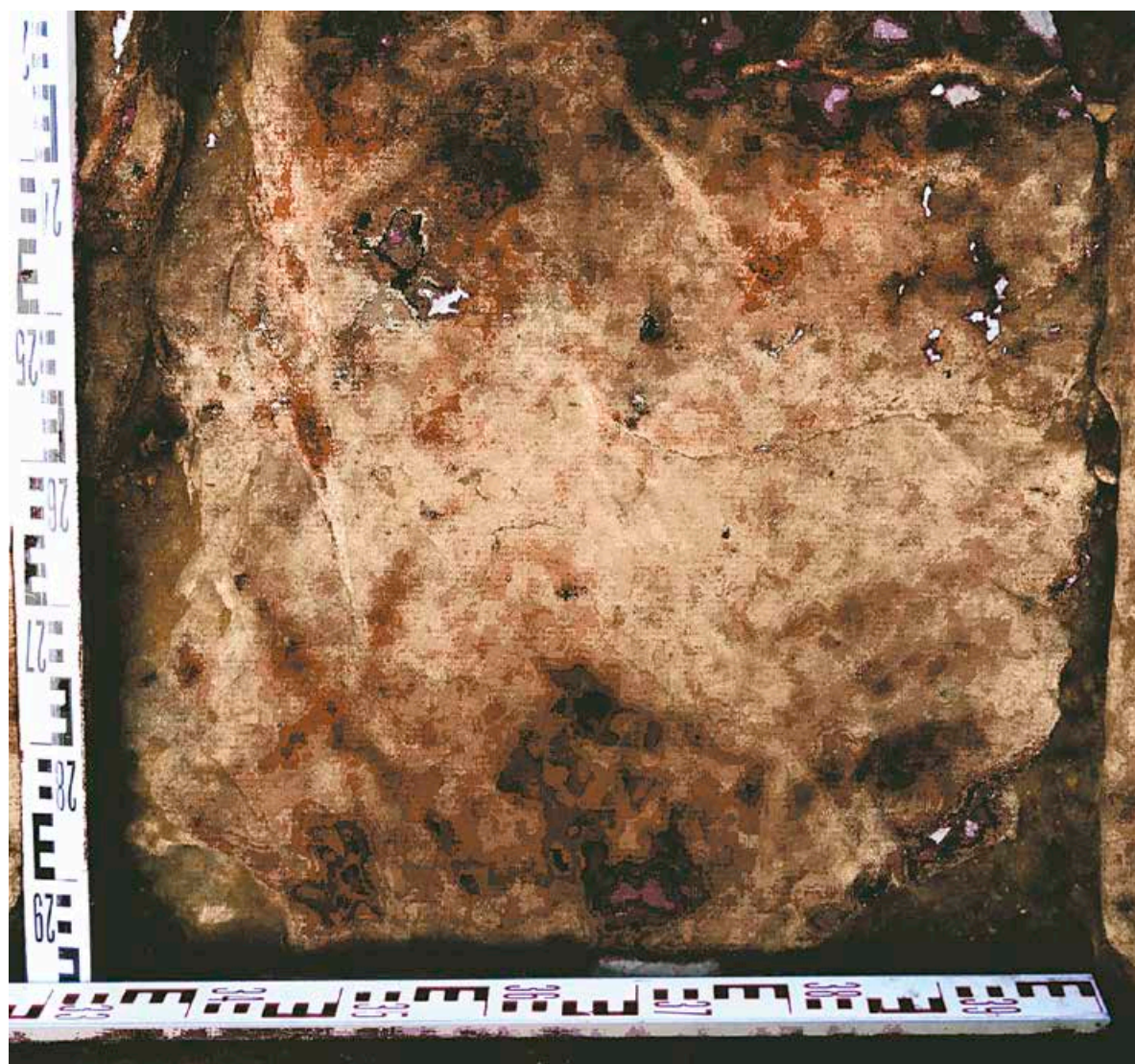


Рис. 11. Курган Бэлэн усны дэнж I-3. Следы росписи на плите №3



Рис. 12. Курган Бэлэн усны дэнж I-3.
Роспись на плите №3. Фрагмент

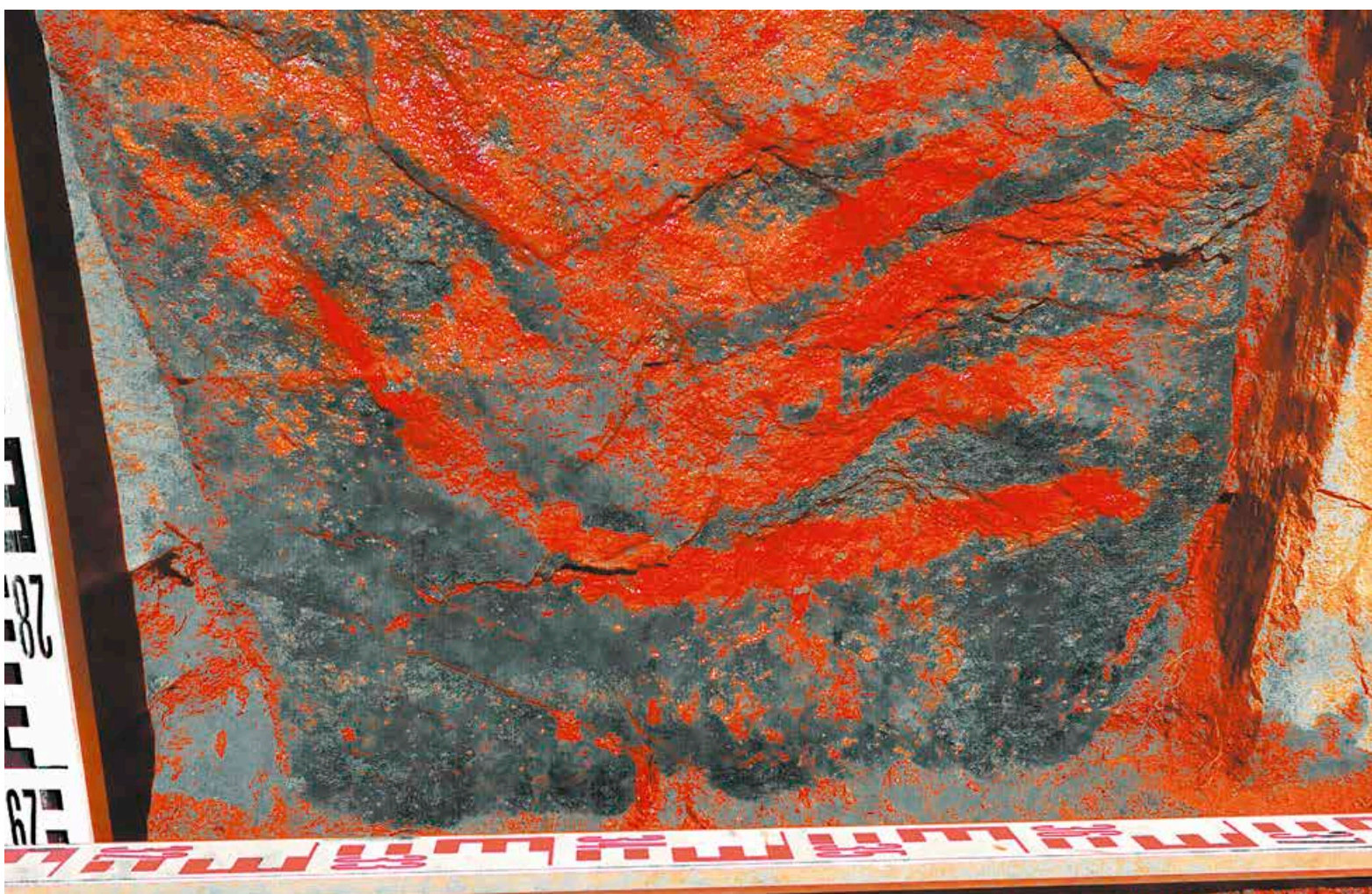


Рис. 14. Курган Бэлэн усны дэнж I-3. Роспись на плите №9. Фрагмент

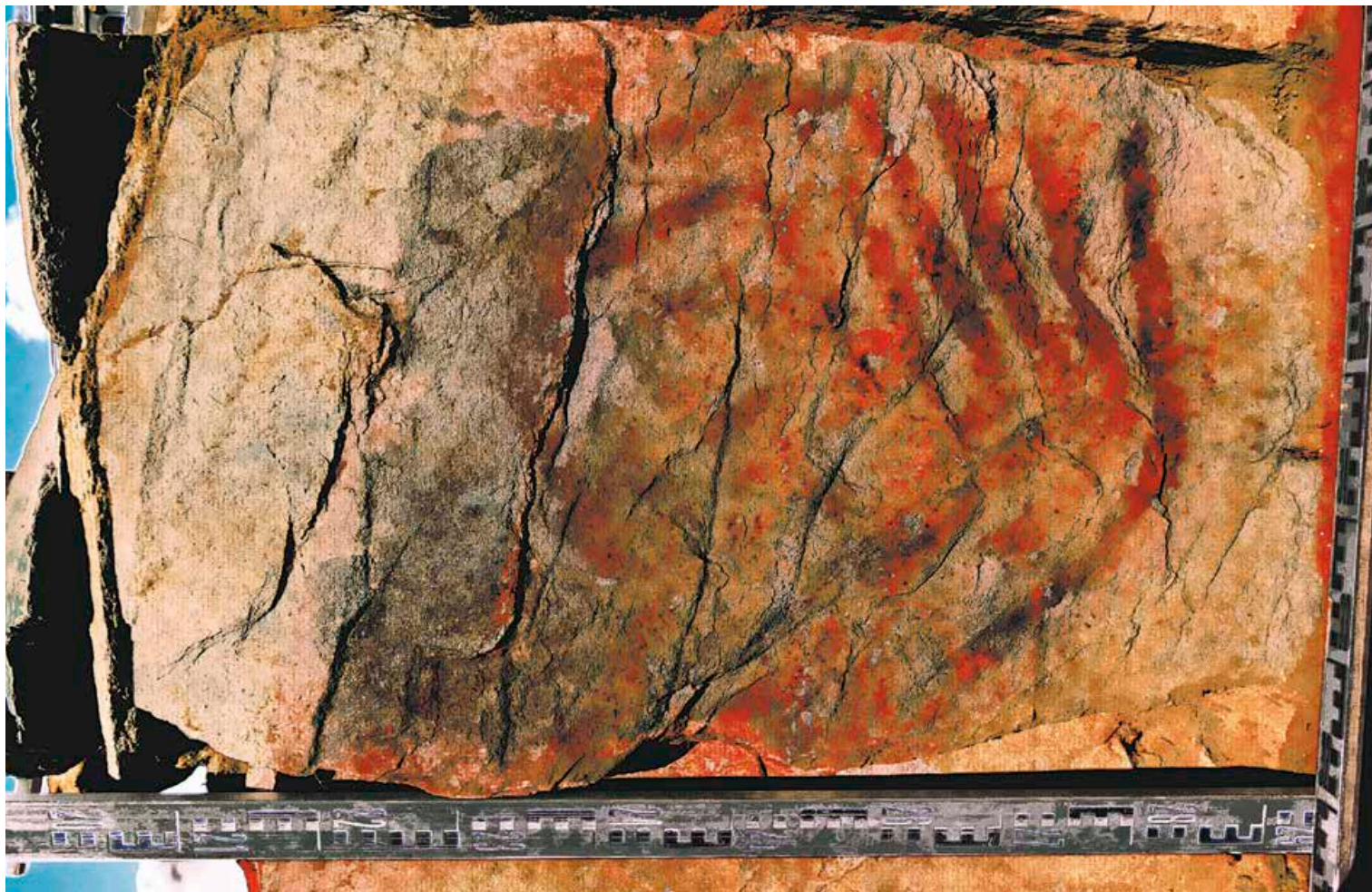


Рис. 13. Курган Бэлэн усны дэнж I-3. Плита №9 с росписью



Рис. 15. Курган Бэлэн усны дэнж I-3. Плита №10 с росписью



Рис. 16. Курган Бэлэн усны дэнж I-3. Роспись на плите №10. Фрагмент

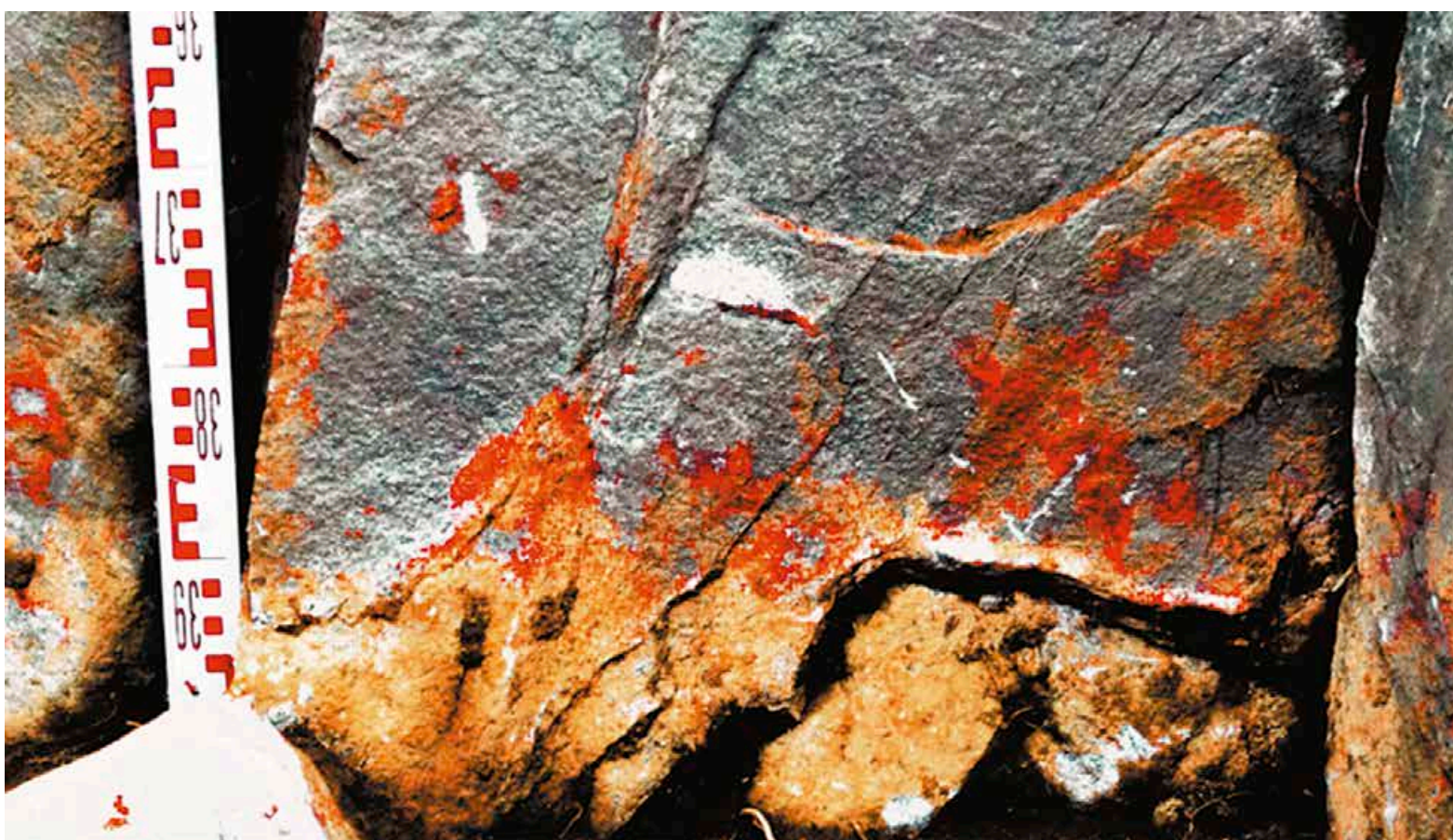


Рис. 17. Курган Бэлэн усны дэнж I-3. Следы росписи на плите №12

ЛИТЕРАТУРА

На русском языке

Аванесова Н.А. Культура пастушеских племен эпохи бронзы Азиатской части СССР (по металлическим изделиям). Ташкент : ФАН Уз. ССР, 1991. 200 с.

Аскарлов А. Древнеземледельческая культура эпохи бронзы юга Узбекистана. Ташкент: ФАН Уз. ССР, 1977. 232 с.

Вадецкая Э.Б., Поляков А.В., Степанова Н.Ф. Свод памятников афанасьевской культуры. Барнаул: АЗБУКА, 2014. 380 с.

Варенов А.В. О скифо-сакском компоненте в могильнике Кээрмуци // Гуманитарные исследования: итоги последних лет. Сборник тезисов научной конференции к 35-летию гуманитарного факультета НГУ. Новосибирск, 1997. С. 40–44.

Варенов А.В. Южносибирские культуры эпохи ранней и поздней бронзы в Восточном Туркестане // Гуманитарные науки в Сибири, 1998а. №3. С. 60–72. (Серия: Археология и этнография).

Варенов А.В. «Афанасьевские» древности из Северного Синьцзяна и их алтайские аналоги // Сохранение и изучение культурного наследия Алтайского края. Материалы научно-практической конференции. Вып. IX. Барнаул, 1998б. С. 77–81.

Варенов А.В. Материалы новой культуры эпохи бронзы из могильника Кээрмуци в Северном Синьцзяне // Евразия: культурное наследие древних цивилизаций. Вып. 2. Горизонты Евразии. Сборник научных статей. Новосибирск, 1999а. С. 11–28.

Варенов А.В. Новая культура эпохи бронзы из китайской части Алтая // Древности Алтая. Известия лаборатории археологии. № 4. Горно-Алтайск, 1999б. С.53–59.

Варенов А.В. Скифские материалы из китайской части Алтая // Итоги изучения скифской эпохи Алтая и сопредельных территорий. Барнаул: Изд-во Алт. гос. ун-та, 1999в. С. 26–30.

Варенов А.В. Новая культура эпохи бронзы из Северного Синьцзяна // Сохранение и изучение культурного наследия Алтайского края. Материалы Всероссийской научно-практической конференции. Вып. X. Барнаул, 1999г. С. 184–189.

Варенов А.В. Средневековые древности из могильника Кээрмуци в Восточном Туркестане (Синьцзяне) // Археология и культурная антропология Дальнего Востока и Центральной Азии. Владивосток, 2002. С. 253–262.

Волков В.В. Оленные камни Монголии. Улан-Батор: Изд-во АН МНР, 1981. 253 с.

Волков В.В. Оленные камни Монголии. М. : Научный мир, 2002. 248 с.

Генинг В.Ф., Зданович Г.Б., Генинг В.В. Синташта: Археологические памятники арийских племён Урало-Казахстанских степей: в 2-х ч. Ч. 1. Челябинск: Юж.-Урал. кн. из-во, 1992. 408 с.

Грумм-Гржимайло Г.Е. Западная Монголия и Урянхайский край. Том первый. Описание природы этих стран. СПб., 1914. 570 с.

Грушин С.П. Поселение Березовая Лука: реконструкция системы жизнеобеспечения // Известия Алтайского государственного университета. Барнаул: Изд-во Алт. гос. ун-та, 2008. Вып. 4/2. С. 22–35.

Грушин С.П. Культура жизнеобеспечения и производства населения степного и лесостепного Обь-Иртышья во второй половине III – первой четверти II тыс. до н.э.: автореф. дис. ... д-ра ист. наук. Барнаул, 2013. 54 с.

Грушин С.П. Археология Рудного Алтая: исследование древних и средневековых памятников у горы Тараскина. Барнаул: Изд-во Алт. гос. ун-та, 2014. 118 с.

Грушин С.П., Ковалев А.А. Исследования на могильнике Усть-Каменка-II в северо-западном Алтае // Культура как система в историческом контексте: опыт Западно-

Сибирских археолого-этнографических совещаний: мат-лы XV Междунар. Западно-Сибирской археолого-этнографической конф. Томск: Аграф-Пресс, 2010. С. 140–142.

Грушин С.П., Мунхбаяр Ч., Тишкин А.А., Фрибус А.В. Цветные изображения на каменных плитах погребальных комплексов ранней бронзы в Западной Монголии // Труды Всероссийского археологического съезда в Казани. Том IV. Казань, 2014. С. 15–19.

Грушин С.П., Папин Д.В., Позднякова О.А., Тюрина Е.А., Федорук А.С., Хаврин С.В. Алтай в системе металлургических провинций энеолита и бронзового века. Барнаул: Изд-во Алт. гос. ун-та, 2009. 160 с.

Грушин С.П., Тишкин А.А. Результаты определения находок древесины из памятников ранней бронзы Верхнего Приобья // Теория и практика археологических исследований. Вып. 6. Барнаул: Изд-во Алт. гос. ун-та, 2011. С. 161–165.

Гулямов Я.Г., Исламов У., Аскарлов А. Первобытная культура и возникновение орошаемого земледелия в низовьях Зерафшана. Ташкент: ФАН Уз. ССР, 1966. 267 с.

Дегтярева А.Д. История металлопроизводства Южного Зауралья в эпоху бронзы. Новосибирск : Наука, 2010. 162 с.

Дегтярева А.Д., Грушин С.П., Шайхутдинов В.М. Металлообработка населения елунинской культуры Верхней Оби (предварительные результаты металлографического исследования) // Вестник археологии, антропологии и этнографии. 2010. № 2 (13). С. 27–35.

Зайцева Г.И., Дубова Н.А., Семенов А.А., Реймар П., Мэллори Дж., Юнгнер Х. Радиоуглеродная хронология памятника Гонур Деппе // С. 166–179. Труды Маргианской археологической экспедиции. Том 2. М.: Старый сад, 2008. 253 с.

Зах В.А. Погребение кротовской культуры у с. Ордынское // Сибирь в древности. Новосибирск: Наука, Сиб. отд-ние, 1979. С. 31–32.

Кадырбаев М.К., Курманкулов Ж. Культура древних скотоводов и металлургов Сары-Арки. Алма-Ата: Гылым, 1992. 247 с.

Кирчо Л.Б. Древнейший колесный транспорт на юге Средней Азии // Археология, этнография и антропология Евразии. 2009. № 1(37). С. 25–33.

Кирюшин Ю.Ф. Новые могильники эпохи ранней бронзы на Верхней Оби // Археологические исследования на Алтае. Барнаул, 1987. С. 100–125.

Кирюшин Ю.Ф. Энеолит и ранняя бронза Западной Сибири. Барнаул: Изд-во Алт. гос. ун-та, 2002. 294 с.

Кирюшин Ю.Ф., Грушин С.П., Тишкин А.А. Погребальный обряд населения эпохи ранней бронзы Верхнего Приобья (по материалам грунтового могильника Телеутский Взвоз-1. Барнаул: Изд-во Алт. гос. ун-та, 2003. 333 с.

Кирюшин К.Ю., Кирюшин Ю.Ф. Культурно-хронологические комплексы поселения Тыткескень-2 (итоги работ 1988–1994 гг.). Барнаул: Изд-во Алт. гос. ун-та, 2008. 335 с.: ил.

Кирюшин Ю.Ф., Семибратов В.П., Кунгуров А.Л., Грушин С.П. Материалы эпохи бронзы с поселения Тыткескень-VI на Средней Катунь // Проблемы археологии, этнографии, антропологии Сибири и сопредельных территорий. Т. XII: материалы Годовой сессии Института археологии и этнографии СО РАН 2006 г. Новосибирск: Изд-во Ин-та археологии и этнографии СО РАН, 2006. С. 370–373.

Кирюшин Ю.Ф., Симонов Е.В. Каменный сосуд из Угловского района // Сохранение и изучение культурного наследия Алтайского края. Материалы научно-практической конференции. Выпуск VIII. Барнаул, 1997. С. 167–171.

Кирюшин Ю.Ф., Тишкин А.А. Скифская эпоха Горного Алтая. Часть I. Культура населения в раннескифское время. Барнаул: Изд-во Алт. гос. ун-та, 1997. 232 с.

Кирюшин Ю.Ф., Тишкин А.А., Грушин С.П., Эрдэнэбаатар Д., Мунхбаяр Ч. Археологические исследования в Монголии и на Алтае // Проблемы археологии, этнографии, антропологии Сибири и сопредельных территорий. Новосибирск, 2009. Т. XV. С. 287–290.

Ковалев А.А. Могильник Верхний Аскиз I, курган 2 // Окуневский сборник. Культура. Искусство. Антропология. СПб.: Петро-РИФ, 1997. С. 80–112.

Ковалев А.А. Древнейшая миграция из Загроса в Китай и проблема прародины тохаров // Археолог: детектив и мыслитель. Сборник статей, посвященный 77-летию Льва Самойловича Клейна. СПб: Изд-во С.Петербург. ун-та, 2004. С. 249–292.

Ковалев А.А. Чемурчекский культурный феномен: его происхождение и роль в формировании культур эпохи ранней бронзы Алтая и Центральной Азии // Западная и Южная Сибирь в древности. Сборник научных трудов, посвященный 60-летию со дня рождения Юрия Федоровича Кирюшина. Барнаул : Изд-во Алт. гос. ун-та, 2005. С. 178–184.

Ковалев А.А. Чемурчекский культурный феномен (статья 1999 года) // «А.В.». Сборник научных трудов в честь 60-летия А.В. Виноградова. СПб: Культ-информ-пресс, 2007. С. 25–76.

Ковалев А.А. Чемурчекский феномен как продукт эволюции мегалитов атлантического побережья Франции (по материалам радиоуглеродного датирования мегалитических гробниц Западной Европе и памятников чемурчекской культуры) // Роль естественнонаучных методов в археологических исследованиях. Барнаул: Изд-во Алт. гос. ун-та, 2009. С. 130–140.

Ковалев А.А. Полевые исследования чемурчекских памятников Монголии и Казахстана как основа для разрешения проблемы происхождения чемурчекского культурного феномена // Известия Алтайского государственного университета. 2010. № 4-2(68). С. 99–104.

Ковалев А.А. Великая чемурчекская миграция из Франции на Алтай в начале третьего тысячелетия до н.э. // Российский археологический ежегодник. № 1. 2011. СПб: Университетский издательский консорциум «Юридическая книга», 2011. С. 183–244.

Ковалев А.А. Древнейшие статуи Чемурчека и прилегающих территорий. СПб.: МИСР, 2012а. 158 с.

Ковалев А.А. Древнейшие европейцы в сердце Азии: чемурчекский культурный феномен как ключ к решению проблемы тохарской прародины // Культуры степной Евразии и их взаимодействие с древними цивилизациями. Материалы международной научной конференции, посвященной 110-летию выдающегося российского археолога М.П. Грязнова. СПб.: ИИМК РАН, «Периферия», 2012б. Кн. 2. С. 49–57.

Ковалев А.А. Бассейн верхней Кобдо как чемурчекская ритуальная территория // Археология Западной Сибири и Алтая: опыт междисциплинарных исследований: сборник статей, посвященный 70-летию профессора Ю.Ф. Кирюшина. Барнаул: Изд-во Алт. гос. ун-та, 2015. С. 391–395.

Ковалев А.А., Самашев З.С., Сунгатай С. Исследования археологических памятников раннего периода бронзового века в Восточном Казахстане (1998–2000 годы) // Древнейшие европейцы в сердце Азии: чемурчекский культурный феномен. Часть I. Результаты исследований в Восточном Казахстане, на севере и юге Монгольского Алтая. СПб.: Изд-во ЛЕМА, 2014а. С. 9–162.

Ковалев А.А., Эрдэнэбаатар Д. Две традиции использования оленных камней Монголии // Каменная скульптура и мелкая пластика древних и средневековых народов Евразии (Труды САИПИ 3). Барнаул: Изд-во Алт. гос. ун-та, 2007. С. 99–105.

Ковалев А.А., Эрдэнэбаатар Д. Ранний и средний периоды бронзового века Монголии в свете открытий Международной Центрально-Азиатской археологической экспедиции // Древние культуры Монголии и Байкальской Сибири: материалы международной научной конференции (Улан-Удэ, 20–24 сентября 2010 г.). Улан-Удэ: Изд-во Бурят. гос. ун-та, 2010а. С. 89–103.

Ковалев А.А., Эрдэнэбаатар Д. Поздний бронзовый век и начало раннего железного века Монголии в свете открытий Международной Центрально-Азиатской археологической экспедиции // Древние культуры Монголии и Байкальской Сибири: материалы международной научной конференции (Улан-Удэ, 20–24 сентября 2010 г.). Улан-Удэ: Изд-во Бурят. гос. ун-та, 2010б. С. 104–117.

Ковалев А.А., Эрдэнэбаатар Д. Афанасьевско-чемурчекская курганная группа Кургак гови (Хуурай говь) и вопросы внешних связей афанасьевской культуры // Афанасьевский сборник. Барнаул: АЗБУКА, 2010в. С. 91–108.

Ковалев А.А., Эрдэнэбаатар Д. Исследования чемурчекских курганов в Булган сомоне Ховд (Кобдоского) аймака Монголии в 2003–2010 годах // Древнейшие европейцы в сердце Азии: чемурчекский культурный феномен. Часть I. Результаты исследований в Восточном Казахстане, на севере и юге Монгольского Алтая. СПб.: Изд-во ЛЕМА, 2014а. С. 235–406.

Ковалев А.А., Эрдэнэбаатар Д. Исследования ритуальных оград чемурчекского облика и связанных с ними памятников в Баян-Ульги аймаке Монголии в 2004 году // Древнейшие европейцы в сердце Азии: чемурчекский культурный феномен. Часть I.

Результаты исследований в Восточном Казахстане, на севере и юге Монгольского Алтая. СПб.: Изд-во ЛЕМА, 2014б. С. 163–234.

Ковалев А.А., Эрдэнэбаатар Д. Открытие в центре Евразии новой культуры эпохи развитой бронзы (мунх-хайрханская культура) // Российский археологический ежегодник. № 4. 2014. СПб: ООО «Университетский издательский консорциум», 2014в. С. 194–225.

Ковалев А.А., Эрдэнэбаатар Д., Зайцева Г.И., Бурова Н.Д. Радиоуглеродное датирование курганов Монгольского Алтая, исследованных Международной Центрально-азиатской археологической экспедицией, и его значение для хронологического и типологического упорядочивания бронзового века Центральной Азии // Древние и средневековые кочевники Центральной Азии. Барнаул: Азбука, 2008. С. 172–186.

Козюменко Е.В. Комплекс с двумя антропоморфными стелами из кургана у станицы Усть-Мечетинской. Историко-археологические исследования в Азове и на Нижнем Дону. Выпуск 11. Азов, 1993. С. 44–54.

Колтухов С.Г., Кислый А.Е., Тощев Г.Н. Курганные древности Крыма (по материалам раскопок Северо-Крымской экспедиции в 1991–1992 годах). Запорожье, 1993. 121 с.

Косарев М.Ф. Бронзовый век Западной Сибири. М.: Наука, 1981. 282 с.

Котович В.Г., Котович В.М., Магомедов С.М. Утамышские курганы // Северный Кавказ в древности и в средние века. М.: Наука, 1980. С. 43–61.

Крылова Л.П. Керносовский идол (стела) // Энеолит и бронзовый век Украины. Исследования и материалы. Киев: Наукова думка, 1976. С. 36–45

Кубарев В.Д. Петроглифы Шивээт-Хайрхана (Монгольский Алтай). Новосибирск: Изд-во ИАЭТ СО РАН, 2009а. 420 с.

Кубарев В.Д. Памятники каракольской культуры Алтая. Новосибирск: Изд-во ИАЭТ СО РАН, 2009б. 263 с.

Кубарев В.Д. Петроглифы Калбак-Таша I (Российский Алтай). Новосибирск: Изд-во ИАЭТ СО РАН, 2011. 444 с.

Кубарев В.Д., Цэвээндорж Д., Якобсон Э. Петроглифы Цагаан-Салаа и Бага-Ойгура (Монгольский Алтай). Новосибирск: Изд-во ИАЭТ СО РАН, 2005. 640 с.

Кузьмина Е.Е., Ляпин А.А. Новые данные о распространении колесного транспорта в Туркмении // Новые исследования по археологии Туркменистана. Ашхабад: Ылым, 1980. С. 34–44.

Кунгуров А.Л. Неолит Верхнего Причумышья // Сохранение и изучение культурного наследия Алтайского края: материалы научно-практической конференции. Выпуск VIII. Барнаул, 1997. С. 98–104.

Кунгурова Н.Ю. Графические изображения на гальках Усть-Куяма // Степи Евразии в древности и средневековье. Материалы Международной научно-практической конференции, посвященной 100-летию со дня рождения Михаила Петровича Грязнова. Книга II. СПб.: Изд-во Государственного Эрмитажа, 2002. С. 81–84.

Курманкулов Ж., Ермолаева А.С., Калиева Ж.С. Археологические исследования на поселении Талдысай // Историко-культурное наследие Сары-Арки. Караганда, 2007. С. 93–106.

Лазаретов И.П. Окуневские могильники в долине реки Уйбат // Окуневский сборник. Культура. Искусство. Антропология. СПб.: Петро-РИФ, 1997. С. 19–64.

Липский А.Н., Вадецкая Э.Б. Могильник Тас Хазаа // Окуневский сборник 2. Культура и её окружение. СПб: Элексис принт, 2006. С. 9–52.

Маргулан А.Х., Акишев К.А., Кадырбаев М.К., Оразбаев А.М. Древняя культура Центрального Казахстана. Алма-Ата: Наука Каз. ССР, 1966. 435 с.

Миклашевич Е.А. Некоторые дополнительные материалы в связи с публикацией плит из могильника Лебяжье // Вестник САИПИ. Вып. 6–7, 2003–2004. Кемерово: Кузбассвузиздат, 2005. С. 17–27.

Миклашевич Е.А. Окуневские лошади: к проблеме появления одомашненной лошади в Южной Сибири // Окуневский сборник 2. Культура и её окружение. СПб: Элексис принт, 2006. С. 191–211.

Мимоход Р.А. Лолинская культура. Северо-Западный Прикаспий на рубеже среднего и позднего периодов бронзового века. М.: ИА РАН, 2013. 568 с. (Материалы охранных археологических исследований. Том 16).

Молодин В.И., Алкин С.В. Памятники афанасьевского времени на северо-западе Китая (Синьцзян) // Афанасьевский сборник 2. Барнаул: АЗБУКА, 2012. 212 с.

Молодин В.И., Дураков И.А. Погребения эпохи ранней-развитой бронзы могильника Ордынское-1 (новая версия историко-культурной интерпретации) // Археология, этнография и антропология Евразии. 2013. № 4 (56). С. 84–101.

Молодин В.И., Епимахов А.В., Марченко Ж.В. Радиоуглеродная хронология культур эпохи бронзы Урала и юга Западной Сибири: принципы и подходы, достижения и проблемы // Вестник Новосиб. гос. ун-та. Серия: История, филология. 2014. Т. 13, вып. 3: Археология и этнография. С. 136–167.

Мунхбаяр Ч. Результаты раскопок в 2010 г. кургана эпохи бронзы в Западной Монголии // История и культура народов Юго-Западной Сибири и сопредельных регионов (Казахстан, Монголия, Китай): мат. межд. конф. Горно-Алтайск: ГАГУ, 2011. С. 208–214.

Ожередов Ю.И., Мунхбаяр Ч. Исследования Международной археологической экспедиции Томского и Ховдского университетов в Западной Монголии в 2009 году. Краткие итоги // Природные условия, история и культура Западной Монголии и сопредельных регионов (материалы X международной конференции, г. Ховд, 20-21 августа 2011 года). Том II. Общественные науки. Ховд-Томск, 2011.

Савинов Д.Г. Торгажакские гальки (основные аспекты изучения, интерпретация) // Археология, этнография и антропология Евразии. 2003. № 2(14). С. 48–71.

Самашев З., Байтлеу Д., Курманкулов Ж. Петроглифы Теректы Аулие. Астана: Филиал ИА им. А.Х. Маргулана в г. Астана, 2013. 240 с.

Самашев З., Мургабаев С., Елеуов М. Сауыскандық петроглифтері. Sauyskandyk petroglyphs. Петроглифы Сауыскандыка. Астана: Ә.Х. Марғұлан атындағы Археология институтының Астана қаласындағы филиалының баспа тобы, 2014. 374 б.

Сапожников В.В. По Алтаю. М.: ОГИЗ-Географгиз, 1949. 579 с.

Семенов Вл.А. Неолит и бронзовый век Тувы. СПб: ЛНИАО, 1992. 152 с.

Семенов Вл.А., Монгуш В.Т. Новый памятник окуневского искусства из Тувы // Проблемы изучения окуневской культуры. Тезисы докладов конференции. СПб., 1995. С.45–47.

Семенов Вл.А. Гравированные гальки из Тувы. Каменная скульптура и мелкая пластика древних и средневековых народов Евразии (Труды САИПИ 3). Барнаул: Изд-во Алт. гос. ун-та. 2007. С. 70–73.

Синицын И.В., Эрдниев У.Э. Элистинский курганный могильник (по раскопкам 1964 года). Элиста: КНИИЯЛИ, 1971. 140 с. (Калмыцкий НИИ языка, литературы и истории и Республиканский краеведческий музей. Труды. Выпуск 3)

Солодейников А.К. О методике фиксации наскальных изображений в пещере Шульган-Таш (Каповая) // Культурное наследие Южного Урала как инновационный ресурс. Уфа: ИИЯЛ УНЦ РАН, 2010. С. 70–84.

Сорокин В.С., Черников С.С. Восточный Казахстан в эпоху бронзы. М.-Л. 1960 (рецензия) // Советская этнография. 1962. № 1. С. 124–130.

Стамбульник Э.У., Чугунов К.В. Погребения эпохи бронзы на могильном поле Аймырлыг // Окуневский сборник 2. Культура и ее окружение. СПб, 2006. С. 292–302.

Тишкин А.А. Археологические обследования на Алтае и в Монголии // Проблемы археологии, этнографии, антропологии Сибири и сопредельных территорий: Т. 12. Материалы Годовой сессии Института археологии и этнографии СО РАН 2006 г. Новосибирск: Изд-во ИАЭТ СО РАН, 2006. Ч. 1. С. 489–492.

Тишкин А.А. Обзор исследований в Западной Монголии и на Алтае // Проблемы археологии, этнографии, антропологии Сибири и сопредельных территорий: Т. 13. Материалы Годовой сессии Института археологии и этнографии СО РАН 2007 г. Новосибирск: Изд-во ИАЭТ СО РАН, 2007. С. 382–387.

Тишкин А.А., Грушин С.П., Горбунов В.В., Ковалев А.А., Мунхбаяр Ч., Идэрхангай Т.О., Фрибус А.В., Эрдэнэбаатар Д. Результаты полевых исследований в Ховдском аймаке Монголии летом 2012 года // Вестник Новосиб. гос. ун-та. Серия: История, филология. 2013а. Том 12, выпуск 5: Археология и этнография. С. 157–169.

Тишкин А.А., Грушин С.П., Ковалев А.А., Мунхбаяр Ч., Эрдэнэбаатар Д. Пристройки культового назначения у курганов чемурчекской культуры (Монгольский Алтай). // Методика исследования культовых комплексов. Барнаул: «Пять плюс», 2012а. С. 104–114.

Тишкин А.А., Грушин С.П., Мунхбаяр Ч. Археологическое изучение объектов эпохи бронзы в урочище Улаан худаг (Ховдский аймак Монголии) // Теория и практика археологических исследований. Вып. 4. Барнаул: Изд-во Алт. гос. ун-та, 2008а. С. 85–92.

Тишкин А.А., Грушин С.П., Мунхбаяр Ч. Радиоуглеродное датирование курганов эпохи бронзы, исследованных в долине Буянта (Западная Монголия) // Культура как система в историческом контексте: Опыт Западно-Сибирских археолого-этнографических совещаний. Томск, 2010. С. 434–436.

Тишкин А.А., Грушин С.П., Мунхбаяр Ч. История открытия комплексов ранней бронзы в центральной части Ховд аймака Монголии // Чемурчекский культурный феномен: исследования последних лет. СПб: МИСР, 2012б. С. 15–31.

Тишкин А.А., Грушин С.П., Мунхбаяр Ч. Каменные сосуды из памятников ранней бронзы долины Буянта (Монгольский Алтай) // Теория и практика археологических исследований. 2013б. № 2(8). С. 117–129.

Тишкин А.А., Мунхбаяр Ч., Грушин С.П., Эрдэнэбаатар Д. Памятники ранней бронзы в долине Буянта (Монгольский Алтай) // Известия Алтайского государственного университета. 2011. Вып. 4/1. С. 200–208.

Тишкин А.А., Нямдорж Б., Дашковский П.К., Нямсурен М., Мунхбаяр Ч. Археологические изыскания в Ховдском аймаке (предварительное сообщение) // Эколого-географические, археологические и социоэтнографические исследования в Южной Сибири и Западной Монголии. Барнаул: Изд-во Алт. гос. ун-та, 2006. С. 107–114.

Тишкин А.А., Нямдорж Б., Серегин Н.Н., Мунхбаяр Ч. Плановые археологические обследования в долине Буянта (Западная Монголия) // Теория и практика археологических исследований. Вып. 4. Барнаул: Изд-во Алт. гос. ун-та, 2008б. С. 67–73.

Тишкин А.А., Эрдэнэбаатар Д. Первые результаты Буянтской археологической экспедиции // Алтае-Саянская горная страна и история освоения ее кочевниками. Барнаул: Изд-во Алт. гос. ун-та, 2007. С. 165–168.

Тишкин А.А., Эрдэнэбаатар Д., Горбунов В.В., Грушин С.П., Мунхбаяр Ч., Серегин Н.Н. Археологическое наследие на территории Монгольского Алтая и возможности его использования в туристско-рекреационной сфере // Межкультурный диалог на евразийском пространстве. Горно-Алтайск: ГАГУ, 2013в. С. 69–78.

Ткачева Н.А. Памятники эпохи бронзы Верхнего Прииртышья: Автореф. дис... канд. ист. наук. Барнаул, 1997.

Ткачева Н.А., Ткачев А.А. Эпоха бронзы Верхнего Прииртышья. Новосибирск: Наука, 2008. 304 с.

Фёдорова-Давыдова Э.А. Раскопки курганной группы Шахаевская II на р. Маныче // Древности Дона. Материалы работ Донской экспедиции. М.: Наука, 1983. С. 35–87.

Формозов А.А. Очерки по первобытному искусству. Наскальные изображения и каменные изваяния эпохи камня и бронзы на территории СССР. М.: Наука, 1969. 255 с. (МИА № 165)

Хаврин С.В. Могильник Верхний Аскиз I, курган 1 // Окуневский сборник. Культура. Искусство. Антропология. СПб.: Петро-РИФ, 1997. С. 65–79.

Цыбрий А.В., Кияшко В.Я. Новое антропоморфное изваяние эпохи ранней бронзы // Археологические записки. Выпуск 7. Ростов-на-Дону, 2011. С. 76–80.

Черников С.С. К вопросу о составе древних бронз Казахстана // Советская археология. Т. XV. М.: Наука, 1951. С. 140–161.

Черников С.С. О работах Восточно-Казахстанской экспедиции // Краткие сообщения Института истории материальной культуры. Вып. 64. М.: Наука, 1956. С. 43–60.

Черников С.С. Восточный Казахстан в эпоху бронзы. М.: Изд-во Академии Наук СССР. 1960 (Материалы и исследования по археологии СССР, 88).

Чечушков И.В., Епимахов А.В. Колесничный комплекс урало-казахстанских степей // Кони, колесницы и колесничие степей Евразии. Екатеринбург; Самара; Донецк: Рифей, 2010. С. 182–229.

Щепинский А.А. Памятники искусства эпохи раннего металла в Крыму // Советская археология. 1963. №3. С. 38–47.

Эпоха энеолита и бронзы Горного Алтая. Часть 1 / **Погожева А.П., Рыкун М.П., Степанова Н.Ф., Тур С.С.**; под ред. **В.И. Молодина.** Барнаул: АзБука, 2006. 234 с.

На западноевропейских языках

Buonaventura R. Chronology of megalithism in South-Central Portugal // *Menga. Revista de prehistoria de Andalusia. Monográfico № 1.* 2011. P. 159–190.

Corboud P. Les stèles anthropomorphes de la nécropole néolithique du Petit-Chasseur à Sion (Valais, Suisse) // *Bulletin d'études préhistoriques et archéologiques alpines.* T. XX. 2009. P. 1–89.

Dei di pietra. La grande statuarìa antropomorfa nell'Europa del III millennio a. C. Dieux de pierre. La grande statuaire anthropomorphe en Europe au IIIe millénaire avant J. C. / Belley A.M., Mezzena F., Renda A., Zidda G. – red. Milano: Skira, 1998. 222 p.

Gernez G. L'armement en métal au Proche et Moyen-Orient : des origines à 1750 av. J.-C.. Sciences de l'Homme et Société. Université Panthéon–Sorbonne–Paris I, 2007.

Kaniuth K. Metallobjekte der Bronzezeit aus Nordbaktrien Mainz : P. von Zabern, 2006. xi, 259 p. (*Archäologie in Iran und Turan ; Bd. 6.*)

Kovalev A. Die ältesten Stelen am Ertix. Das Kulturphänomen Xemirxek. // *Eurasia Antiqua.* Bd. 5 (1999). 1999. S. 135–178.

Kovalev A. A., Erdenebaatar D. Discovery of New Cultures of the Bronze Age in Mongolia according to the Data obtained by the International Central Asian Archaeological Expedition // *Current Archaeological Research in Mongolia. Papers from the First International Conference on “Archaeological Research in Mongolia” held in Ulaanbaatar, August 19th-23rd, 2007 / Edited by Jan Bemmann, Hermann Parzinger, Ernst Pohl, Damdinsüren Tseveendorzh.* Bonn: Vor- und Frügeschichtliche Archäologie Rheinische Friedrich-Wilhelm-Universität Bonn, 2009. P. 149–170.

Kovalev A. A. Discovery of New Cultures of the Bronze Age in Mongolia (According to the data obtained by the International Central Asian Archaeological Expedition) // *Тулуфаньсюэ яньцзю. Ди сань цзе тулуфаньсюэ цзи Оуя юму миньцзу дэ циюань ю цянъси гоцзи сюэшю яньтао хуй луньвэнь цзи (Исследования по турфанистике: сборник трудов третьей международной научно-исследовательской конференции по турфанистике, а также происхождению и миграциям кочевых народов Евразии).* Шанхай: Шанхай цышу чубаньшэ, 2010.

Kovalev A.A. The Great Migration of the Chemurchek People from France to the Altai in the Early 3rd Millenium BCE // *International Journal of Eurasian Studies.* Vol. 1 (11). 2011. P. 1–58.

Lilios K.T. Heraldry for the Dead. Memory, Identity, and the Engraved Stone Plaques of Neolithic Iberia. Austin: University of Texas Press, 2008. 218 p.

Robin G. L'architecture des signes: l'art pariétal des tombeaux néolithiques autour de la mer d'Irlande. Rennes : Presses universitaires de Rennes, 2009. 364 p.

Samashev Z. Petroglyphs of the East Kazakhstan as a Historical Sources. Almaty, 1993. 238 p.

Sarianidi V. Necropolis of Gonur. Athens: Kapon editions, 2007. 329 p.

Tallon F. Métallurgie susienne I. De la fondation de Suse au XVIIIe siècle avant J.-C. (1; 2). Paris: Éditions de la Réunion des Musées nationaux, 1987. 1, 418 p. 2, 350 p. (Notes et documents des musées de France; 15).

Telegin D. Ya., Mallory J.P., Anthropomorphic Stelae of the Ukraine. The Early Iconography of the Indo-Europeans. Washington, D.C. : Institute for the Study of Man. 1994. 129 p. (*Journal of Indo-European studies, Monograph; no. 11*)

Twohig E. Sh. The megalithic art of western Europe. NY.: Oxford University Press, 1981. 272 p.

Wei Ming Jia P., Betts A.V.G. A re-analysis of the Qiemu'erqieke (Shamirshak) cemeteries, Xinjiang, China // *Journal of Indo-European Studies.* Volume 38 (2010). №3-4. P. 275–317.

На китайском и монгольском языках

Буэрцзинь сянь вэньу баоху гуаньлисо, Цзычжицю боугуань каогу бу (Управление охраны культурного наследия уезда Бурчун, Музей автономного района). Буэрцзинь сянь шижэнь, луши дэ дяоча (Обследование каменных баб и оленных камней уезда Бучун) // *Синьцзян вэньу.* 2002. №1-2. С. 38–50.

Ван Бо. Цимуэрцикэ вэньхуа чутань (Предварительное исследование культуры Чемуэрчек) // *Каогу вэньу яньцзю. Сибэй дасюэ каогу чжуанье чэнли сыши чжоу нянь вэньцзи (1956–1996) (Исследования по археологии и культурному наследию. Сборник статей, посвященных сорокалетию факультета археологии Северо-*

Западного университета (1956–1996)). Ланьчжоу, 1996а. С. 274–285.

Ван Бо. Дуй Цимуэрцикэ цзао ци фэйду ли муди шижэнь дэ жэньши (К пониманию неодионых могильных каменных баб раннего периода Чемурчека) // Синьцзян мэйшу. 1996б. №5. С. 13–20.

Ван Бо, У Дунцзюнь, Чжэн Се. Алэтай гу му чуту жэнь лу дэ чжунцзу жэньлэйсюэ яньцзю (Антропологическое исследование расовой принадлежности черепов, выкопанных в древних могилах округа Алтай) // Синьцзян вэньу. 2005. № 4.

Ван Бо, Ци Сяошань. Сычоу чжи лу цаюань шижэнь яньцзю (Исследование каменных антропоморфных изваяний степей на Шелковом пути). Урумчи: Синьцзян жэньминь чубаньшэ, 1996. (Сычоу чжи лу яньцзю цуншу (Серия по исследованиям шелкового пути, 7). 313, 199 с., разд. пагин.

Ван Бо, Ци Сяошань. Сычоу чжи лу цаюань шижэнь яньцзю (Исследование каменных антропоморфных изваяний степей на Шелковом пути). Урумчи: Синьцзян жэньминь чубаньшэ, 2010. (Сычоу чжи лу яньцзю цуншу (Серия по исследованиям шелкового пути). 297 с.

Ван Линьшань, Ван Бо. Чжунго Алтай шань цаюань вэньу (Культурное наследие степей китайского Алтая). Шэньчжэнь: Синьцзян мэйшу шэин чубаньшэ, 1996. 96 с.

Кэвалёфу А.А., Эрдэнебатаэр Д. Мэнгу цинтун шидай вэньхуа синь фасянь (Новые открытия культур бронзового века Монголии) // Бяньцзян каогу яньцзю. Т. 8. 2009. С. 246–279.

Ли Чжэн. Алтай дицю шижэнь му дяоча цзяньбао (Краткое сообщение об исследованиях могил с каменными антропоморфными изваяниями в районе Алтай) // Вэньу. 1962. № 7/8. С. 103–108.

Монхбаяр Ч. Хуурай салааны амны I чемурчек булшний судалгааны эхний үр дүнгээс // Acta Historica. Т. XI. 2010. Fasc. 2. Т. 11–25.

«Синьцзян вэйуэр цзычжицю боугуань» хуацэ (Музей Синьцзян-Уйгурского автономного района. Альбом.) / Синьцзян вэйуэр цзычжицю боугуань, Синьцзян Байшиюань гун мэй юсянь гунци (Музей Синьцзян-Уйгурского автономного района, ООО «Синьцзян Байшиюань гун мэй» сост. Шэньчжэнь: Сянган цзиньбань вэньхуа чубаньшэ, 2005. 196 с.

Синьцзян вэйуэр цзычжицю вэньу каогу яньцзюсо (Институт культурного наследия и археологии Синьцзян-Уйгурского АР). Алэтай ши, Буэрцзинь сянь гу муцзан каогу фацзюэ цзяньбао (Краткий отчет об археологических раскопках в городском уезде Алтай и уезде Бурчун) // Синьцзян вэньу. 2010. № 1. С. 47–54, цв. вкладка.

Синьцзян вэйуэр цзычжицю ди сань ци цюаньго вэньу пуча чэнго цзичэн. Алэтай дицю цюань (Собрание результатов третьей общегосударственной кампании учёта объектов культурного наследия в Синьцзян-Уйгурском автономном районе. Округ Алтай) / Синьцзян вэйуэр цзычжицю вэньу цзюй (Бюро культурного наследия Синьцзян-Уйгурского автономного района) – сост. Пекин: Кэсюэ чубаньшэ. 2011а. 225 с.

Синьцзян вэйуэр цзычжицю ди сань ци цюаньго вэньу пуча чэнго цзичэн. Синьцзян цаюань шижэнь ю луши (Собрание результатов третьей общегосударственной кампании учёта объектов культурного наследия в Синьцзян-Уйгурском автономном районе. Каменные бабы и оленные камни степей Синьцзяна) / Синьцзян вэйуэр цзычжицю вэньу цзюй (Бюро культурного наследия Синьцзян-Уйгурского автономного района) – сост. Пекин: Кэсюэ чубаньшэ. 2011б. 202 с.

Синьцзян вэньу каогу яньцзюсо, Улумуци ши вэньу гунлисо (Институт культурного наследия и археологии Синьцзяна, Управление культурного наследия городского округа Урумчи). Улумуци ши Саэньсаи муди фацзюэ цзяньбао (Краткий отчет о раскопках могильника Саэньсаи в городском округе Урумчи) // Синьцзян вэньу. 2010. № 2. С. 1–24.

Синьцзян вэньу каогу яньцзюсо, Улумуци ши вэньу гунлисо (Институт культурного наследия и археологии Синьцзяна, Управление культурного наследия городского округа Урумчи). Улумуци ши Саэньсаи муди фацзюэ цзяньбао (Краткий отчет о раскопках могильника Саэньсаи в городском округе Урумчи) // Вэньу. 2012. № 5. С. 4–12.

Синьцзян вэньу каогу яньцзюсо (Институт культурного наследия и археологии Синьцзяна). Синьцзян Алэтай дицю гу муцзан фацзюэ цзяньбао (Краткий отчет о раскопках погребальных сооружений в округе Алтай, Синьцзян) // Вэньу. 2013. № 3. С. 15–19.

Синьцзян вэньу каогу яньцзюсо (Институт культурного наследия и археологии Синьцзяна). Синьцзян Хабахэ Тоганьбай 2 хао муди фацзюэ цзяньбао (Краткий отчет о

раскопках могильника Тоганьбай 2 в уезде Хабахэ, Синьцзян) // Вэньу. 2014. № 12. С. 18–28.

Синьцзян Саэньсаи муди (Могильник Саэньсаи в Синьцзяне) / Синьцзян вэньу каогу яньцзюсо (Институт культурного наследия и археологии Синьцзяна) – сост. Пекин: Вэньу чубаньшэ, 2013. 261 с., 99 л. илл.

Синьцзян шэхуй кэсююань каогу яньцзюсо (Институт археологии академии общественных наук Синьцзяна). Синьцзян Кээрмуци му фацзюэ цзяньбао (Краткий отчет о раскопках могил в Кээрмуци, Синьцзян) // Вэньу. 1981. №1. С. 23–32.

Синьцзян шэхуй кэсююань каогу яньцзюсо (Институт археологии академии общественных наук Синьцзяна). Синьцзян гудай миныйцзу вэньу (Культурное наследие древних народностей Синьцзяна). Пекин: Вэньу чубаньшэ, 1985. 22, 4, 19 с., 175 л. илл., разд. пагин.

Сы лу гуйбао: Синьцзян гуаньцзан вэньу цзин ци ту лу (Сокровища Шёлкового пути: свод изображений выдающихся культурных ценностей из хранилищ Синьцзяна) / Бай Цзяньяо – сост. Урумчи: Синьцзян жэньминь чубаньшэ, 2010. 364 с.

Сы лу фасянь. Хабахэ (Открытия на шёлковом пути. Хабахэ) / CCTV – произв. (телефильм). Б/г.

Сычоу чжи лу. Синьцзян гудай вэньхуа (Шёлковый путь. Древняя культура Синьцзяна) / Ван Бо – сост. Урумчи: Синьцзян жэньминь чубаньшэ, 2008. 304 с.

Тишкин А.А., Горбунов В.В., Эрдэнэбаатар Д., Мунхбаяр Ч. Буянт голын сав дахь турэгийн тахилгын байгууламжийн малтлага судалгаа // Туухийн товчоон. V. 2010. Т. 111–158.

Тишкин А.А., Мөнхбаяр Б.Ч., Эрдэнэбаатар Д., Грушин С.П. Буянт голын ай сав дахь чемурчек булш (Ховд аймгийн нутаг дахь археологийн хайгуул, малтлага, судалгааны үр дүн) // Эрдэм шинжилгээний бичиг. 2011. № 4 (16). Т. 118–156.

Тунтянь чжи ди: Синьцзян Цинхэ тянье жэнь вэнь цзилу (Земля, достигающая неба: свод [достижений] сельской культуры Чингиля, Синьцзян) / Чжан Хуй – сост. Чунцин: Чунцин чубаньшэ, 2007. 220 с.

Төрбат Ц., Баяр Д., Цэвээндорж Д., Баттулга Ц., Баярхүү Н., Идэрхангай Т., Жискара П.Х. Монгол Алтайн археологийн дурсгалууд – I. Баян-Өлгий аймаг. Улаанбаатар: Өнгөт хэвлэл, 2009. 424 с.

Хаяши Тошио. Юрашиа но секидзин (Каменные бабы Евразии). Токио: Юзанкаку, 2005. 245 с. (Юрашиа кокогаку сеншо).

Цаююань миныйцзу вэньхуа дэ линхунь: Синьцзян цаююань вэньхуа ицзи дяоча (Дух культуры степных народов: обследование памятников культуры степей Синьцзяна) / Чжан Пин – сост. Урумчи: Синьцзян жэньминь чубаньшэ, 2006. 232 с.

Цаююань шижэнь (Каменные бабы степей) / CCTV-10 – произв. (телефильм). Б/г. (Ми цзин чжуйцзун (Путешествие по пограничным границам) – цикл передач)

Цинхай шэн вэньу гуаньли вэйюаньхуй, Чжунго кэсюэ юань Каогу яньцзюсо Цинхай дуй (Административная комиссия провинции Цинхай по культурному наследию, Цинхайская экспедиция Института археологии Академии наук Китая). Цинхай Дулань сянь Номухун Далиталиха ичжи дяоча ю фацзюэ (Разведка и раскопки селища Далиталиха в Номухун уезда Дулань провинции Цинхай) // Каогу сюэбао. 1963. № 1. С. 17–44.

Цун Дэсинь, Цзя Вэймин. Цимуэрцикэ муди цзи ци цзао ци ицунь дэ чубу фэньси (Могильник Чемурчек, а также первичный анализ памятников его раннего периода) // Цинчжу Чжан Чжунпэй сяньшэн баши суй луньвэнь цзи (Сборник трудов в честь 80-летия Чжан Чжунпэй) / Цзилинь дасюэ бяньцзян каогу яньцзю чжунси бянь (Центр исследований по пограничной археологии Цзилиньского университета – сост.). Пекин: Кэсюэ чубаньшэ, 2014. С. 275–308.

Цэвээндорж Д., Кубарев В.Д., Якобсон Э. Арал толгойн хадны зураг. Улаанбаатар, 2005. 204 с.

Чжан Юйчжун. Буэрцинь сянь фасянь дэ цайхуй ши гуань му (Могила с расписным каменным ящиком, обнаруженная в уезде Бурчун) // Синьцзян вэньу. 2005. № 1. С. 124–125.

Чжан Юйчжун. Синьцзян Буэрцинь сянь чуту дэ ганьлань син тао гуань (Глиняный сосуд в форме маслины, выкопанный в уезде Бурчун, Синьцзян) // Вэньу. 2007. № 2. С. 66–67.

Юй Цзяньцзюнь. Алэтай каогу чжи син (Археологическое путешествие по Синьцзяну) // Дачжун каогу. 2015. № 7. С. 74–80.

ABSTRACT

In the second part of our multivolume work we continue to present materials to give a detailed characteristic of the Chemurchek cultural phenomenon – the complex of West European megalithic traditions spreaded over the foothills of the Mongol Altai (from the Russian Altai region to Trans-Altai Gobi) in 3rd – early 2nd millenium BC (Ковалев 2011, 2012б; Kovalev 2011). The first volume included reports on excavations carried out by Russian, Mongolian and Kazakh scholars in 1998-2010 (Ковалев и др. 2014; Ковалев, Эрдэнэбаатар 2014а; 2014б). In the present volume we place the reports on excavations of Chemurchek sites, undertaken by the Altai State University and the Khovd University in the central part of the Mongol Altai. Thirteen Chemurchek barrows with dolmen-shape chambers and circumjacent multi-layer cairns were excavated there in 2007-2014 under the conduction of A. A. Tishkin, S. P. Grushin, Ch. Munkhbayar and D. Erdenebaatar (Тишкин и др 2011; 2012а; 2012б; 2013а; Грушин и др. 2014). During a number of seasons these researches were carried out under orders of the St.-Petersburg State Museum-Institute of Rhoerihs.

In 2015 the Museum-Institute of Roerichs in collaboration with the Altai State University and Khovd University organized an expedition to excavate a unique Chemurchek sanctuary in Khar Chuluut locality in the headstream of the Khovd river. We considered it necessary to include a report on the results of this investigation into the present volume, because a comprehensive publication of the site may possibly take several years. We also tried to gather and recapitulate all the available data on Chemurchek-type sites and finds in Xinjiang, even short and deficient publications of Chinese scholars and desultory information from popular books and documentaries.

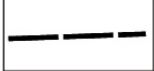

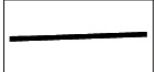

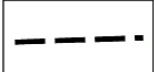



A true notion of the Chemurchek cultural phenomenon can not be completed without an information concerning it's surrounding. Thereby we undertook a publication of a data on a previously unknown culture of the Early Bronze Age (contemporaneous with Chemurchek) namely the Saensayi culture of the Eastern Tien Shan. People of this culture most probably migrated to the Inner Asia from the North-Western Caspian region, and preserved a rite of burial in “shaped pits” with ritual vehicle. The Saensayi culture had close relations with Chemurchek population of East Kazakhstan, that is corroborated by the discovery of the traces of the same burial rite there, for example in the Кора 2, Кора 3 barrows (Ковалев и др. 2014).

The results of excavations of Ust'-Kamenka-2 mound in the Zmeinogorsk area of the Altai region of Russia, discovered by S. P. Grushin, gave a clear evidence that people bearing the Chemurchek cultural phenomenon had spread hundreds kilometers to the North, to the region of Yelunino (Elunino) culture distribution. The architecture of this burial construction corresponds with a standard of Chemurchek mounds, that is unique for the Bronze Age of Russian Altai.

Original photographs and drawings of pictures on stone slabs of Chemurchek burial and ritual constructions, represented in this volume, are of special importance for solving the problem of the origin of Chemurchek cultural phenomenon. Geometrical-shape paintings of slab-chambers of barrows Belen Usny Denj, Khuurai Salaany Am 1 in the Khovd aimag, and of those in Toganbay 2 M2 and Kopar in Xinjiang supplement a series of analogous evidences from Chemurchek mounds of Bulgan sum (Ковалев, Эрдэнэбаатар 2014а). Now we can state with even more reasons, that the general set of compositions of Chemurchek paintings is a peculiar reproduction of leading motifs of the decorative art of megalithic cultures of France, Spain, Ireland, Switzerland. Rhombs and chevrons inscribed into each other, parallel multi-triangle festoons, sloping net, net with cells filled with roundish spots, meander-shaped and volute-shaped curves, flat areas chaotically covered with broken lines – all these in the aggregate are distinguishing characteristic of the art of “Atlantic Megalithism” (Twohig 1981; Robin G. 2009; Ковалев 2012б: 52-53). Small shale plates with geometrical ornament, discovered in Khar Chuluut also find their West-European propotypes (Lilios 2008). Fantastic creatures with parabolic or rectangular bodies and different-shaped antennae, which occupy central place in the pictures of Khar Chuluut sanctuary, meet their analogies only in megalithic monuments of France (Ковалев 2012а: 155-156, fig. 4).

Alexey A. Kovalev.

УСЛОВНЫЕ ОБОЗНАЧЕНИЯ

| | | | |
|---|--|---|--|
|  | Древняя дневная поверхность (реконструкция) |  | Камни в конструкциях отдельных этапов сооружения памятника |
|  | Современная поверхность насыпи |  | Граница периметральной земляной насыпи (реконструкция) |
|  | Граница земляной ямы (реконструкция) |  | Каменная наброска |
|  | Граница грабительского хода (реконструкция) |  | Мешаное заполнение гробницы |

СОДЕРЖАНИЕ

А.А. Ковалев

ВВЕДЕНИЕ 5

А.А. Тишкин, С.П. Грушин, А.А. Ковалев, Ч. Мунхбаяр

ИССЛЕДОВАНИЯ ЧЕМУРЧЕКСКИХ ПАМЯТНИКОВ
В ДОЛИНЕ РЕКИ БУЯНТ (ХОВД АЙМАК МОНГОЛИИ)
В 2007–2008 ГОДАХ 6

Улаан худаг I, курган 1 8

Улаан худаг I, курган 12 14

Улаан худаг II, курган 3 27

А.А. Тишкин, С.П. Грушин, Д. Эрдэнэбаатар, Ч. Мунхбаяр

ИССЛЕДОВАНИЯ ЧЕМУРЧЕКСКИХ ПАМЯТНИКОВ
В ДОЛИНЕ РЕКИ БУЯНТ (ХОВД АЙМАК МОНГОЛИИ)
В 2009 ГОДУ 42

Халзан узуур II, курган 1 43

Халзан узуур II, курган 2 53

Халзан узуур II, курган 3 64

Халзан узуур II, курган 4 74

Полигон I, курган 1 83

Шарсум I 89

А.А. Ковалев, Ч. Мунхбаяр, С.П. Грушин, А.А. Тишкин, Ю.И. Ожередов

ЧЕМУРЧЕКСКИЕ КУРГАНЫ
В УРОЧИЩЕ ХУУРАЙ САЛААНЫ АМ
(ХОВД СОМОН ХОВД АЙМАКА МОНГОЛИИ) 100

Хуурай салааны ам, курган 1 102

Хуурай салааны ам, курган 2 123

С.П. Грушин, А.А. Тишкин, Ч. Мунхбаяр, А.В. Фрибус

РОСПИСИ НА КАМЕННЫХ ПЛИТАХ
ЧЕМУРЧЕКСКОГО КУРГАНА БЭЛЭН УСНЫ ДЭНЖ
(ХОВД СОМОН ХОВД АЙМАКА МОНГОЛИИ) 142

А.А. Ковалев, Ч. Мунхбаяр

ЧЕМУРЧЕКСКИЙ РИТУАЛЬНЫЙ КОМПЛЕКС
ХАР ЧУЛУУТ 1 В ИСТОКАХ РЕКИ ХОВД (КОБДО)
(ПРЕДВАРИТЕЛЬНОЕ СООБЩЕНИЕ) 155

А.А. Ковалев, И.В. Мерц

ОГРАДА № 9 МОГИЛЬНИКА БЛИЗ БЫВШЕГО АУЛА
КАНАЙ В ВОСТОЧНОМ КАЗАХСТАНЕ
(ПО АРХИВНЫМ ИСТОЧНИКАМ) 215

| | |
|--|------|
| <i>С.П. Грушин, А.А. Ковалев</i> ИССЛЕДОВАНИЕ КУРГАНА ЧЕМУРЧЕКСКОГО ОБЛИКА НА МОГИЛЬНИКЕ УСТЬ-КАМЕНКА-II (СЕВЕРО-ЗАПАДНЫЙ АЛТАЙ) | .228 |
| <i>А.А. Ковалев</i> ЧЕМУРЧЕКСКИЕ ПАМЯТНИКИ СИНЬЦЗЯНА: АРТЕФАКТЫ, КОМПЛЕКСЫ, ПОГРЕБАЛЬНЫЕ СООРУЖЕНИЯ | .240 |
| <i>А.А. Ковалев, Д. Эрдэнэбаатар</i> КУЛЬТОВОЕ МЕСТО БРОНЗОВОГО ВЕКА ХАР ГОВЬ В ВЫСОКОГОРНОЙ ЧАСТИ МОНГОЛЬСКОГО АЛТАЯ (МУНХ-ХАЙРХАН СОМОН ХОВД АЙМАКА МОНГОЛИИ) | .280 |
| <i>А.А. Ковалев</i> САЭНЬСАИ – НОВАЯ КУЛЬТУРА БРОНЗОВОГО ВЕКА ВОСТОЧНОЕВРОПЕЙСКОГО ПРОИСХОЖДЕНИЯ НА ТЯНЬ-ШАНЕ | .293 |
| ЛИТЕРАТУРА | .307 |
| АВСТРАКТ | .316 |
| УСЛОВНЫЕ ОБОЗНАЧЕНИЯ | .317 |

Научное издание

**ДРЕВНЕЙШИЕ ЕВРОПЕЙЦЫ
В СЕРДЦЕ АЗИИ:
ЧЕМУРЧЕКСКИЙ
КУЛЬТУРНЫЙ ФЕНОМЕН**

**ЧАСТЬ II. РЕЗУЛЬТАТЫ ИССЛЕДОВАНИЙ
В ЦЕНТРАЛЬНОЙ ЧАСТИ МОНГОЛЬСКОГО АЛТАЯ
И В ИСТОКАХ КОБДО;
ПАМЯТНИКИ СИНЫЦЗЯНА
И ОКРАИННЫХ ЗЕМЕЛЬ**

Составитель и научный редактор
А.А. Ковалев

Подписано в печать 11.12.2015. Гарнитура Book Antiqua.
Печать офсетная. Тираж 500 экз. Заказ № 136.

Отпечатано в типографии ООО "ПОЛИТЕХНИКА-ПРИНТ",
Санкт-Петербург, Измайловский пр., 18 Д
Тел. (812) 251-50-26