

ГОСУДАРСТВЕННЫЙ КОМИТЕТ РОССИЙСКОЙ ФЕДЕРАЦИИ
ПО ВЫСШЕМУ ОБРАЗОВАНИЮ

АЛТАЙСКИЙ ГОСУДАРСТВЕННЫЙ УНИВЕРСИТЕТ

На правах рукописи

Удодов Владимир Степанович

ЭПОХА РАЗВИТОЙ И ПОЗДНЕЙ БРОНЗЫ КУЛУНДЫ

Специальность: 07.00.06 – археология

А в т о р е ъ е р а т
диссертации на соискание ученой степени
кандидата исторических наук

Барнаул – 1994

Работа выполнена на кафедре археологии, этнографии и источниковедения Алтайского государственного университета.

Научный руководитель – доктор исторических наук,
профессор Ю.Ф.Кирюшин

Официальные оппоненты – доктор исторических наук
В.В.Бобров
кандидат исторических наук,
доцент М.А.Демин

Ведущее научное учреждение – Омский государственный
университет

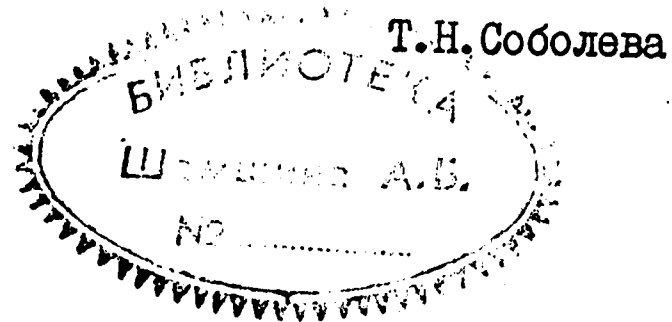
Защита состоится "3" мая 1994 г. в 12 часов
на заседании специализированного совета К 064.45.04 в
Алтайском государственном университете.

Адрес: 656099, Барнаул, ул.Димитрова, 66.

С диссертацией можно ознакомиться в библиотеке Алтайского
государственного университета.

Автореферат разослан "2" мая 1994 г.

Ученый секретарь
специализированного совета,
кандидат исторических наук



Актуальность темы. Определяется тем, что долгое время археология Кулунды эпохи развитой и поздней бронзы была крайне слабо отражена в научной литературе. В то же время в последние годы накоплен обширный и чрезвычайно важный материал, который необходимо ввести в научный оборот. В частности, исследован целый ряд памятников (Бурла 3, Кайгородка 3), не имеющих пока аналогов в археологии Западной Сибири вообще. Назрела необходимость систематизации полученных материалов и определения их места в культурно-историческом процессе, протекавшем в степной и лесостепной полосе Западно-Сибирского региона в эпоху бронзы. Весьма актуальными являются вопросы хозяйственной деятельности населения эпохи развитой и поздней бронзы Кулундинской степи и хронологии исследованных памятников. Слабо разработана также проблема взаимодействия культур степного и лесостепного регионов Западной Сибири.

Цель и задачи работы. Целью данного исследования является по возможности наиболее полная характеристика эпохи развитой и поздней бронзы Кулунды. Исходя из этого определялись следующие задачи работы:

1. Дать палеогеографическую характеристику региона.
2. Дать характеристику и типологию археологических материалов с памятников эпохи развитой и поздней бронзы Кулундинской степи.
3. Определить культурную принадлежность, уточнить абсолютную и относительную хронологию исследованных комплексов.
4. Охарактеризовать особенности культурно-исторического процесса, протекавшего на территории Кулунды и сопредельных регионов в эпоху развитой и поздней бронзы.
5. Проследить исторические судьбы населения Кулунды в указанный период.

6. Дать характеристику хозяйственно-культурных типов, существовавших в Кулунде в эпоху развитой и поздней бронзы.

Территориальные и хронологические рамки. В работе использованы материалы археологических памятников, расположенных на территории Кулундинской степи, границы которой определены по физико-географическим признакам. Хронологические рамки исследования охватывают период со середины II тыс. до н.э. по IX-VIII вв. до н.э.

Источники. Настоящая диссертация включает материалы более тридцати памятников, исследованных на территории Кулунды за истекший период. В работе использованы результаты раскопок В.А.Могильникова, А.П.Уманского, Г.Е.Иванова, А.Б.Шамшина и автора. Обработаны музейные коллекции, архивные материалы и отчеты о полевых исследованиях, хранящиеся в фондах ИА РАН, ИА им. А.Х.Маргулата, краеведческого музея города Барнаула, музея АГУ и БГУ.

Методология. Методологической основой работы являются положения исторического материализма об обществе, неравномерности его социально-экономического развития, о роли переселений в исторических процессах, о взаимоотношениях природы и общества, человека и окружающей среды.

Методика конкретных исследований включает:

Археологические методы: формально-типологический, датированных аналогий, стратиграфии и планиграфии.

Методы естественных наук: радиоуглеродный, трасологический, споро-пыльцевой, палеозоологический.

Методы точных наук: статистический.

Остеологические определения выполнены А.В.Гальченко, трасологические - Н.Ю.Кунгуровой, споро-пыльцевые - С.Н.Ильенок.

Научная новизна. Обобщаются известные к настоящему времени материалы эпохи развитой и поздней бронзы Кулундинской степи.

Выделяется и подробно характеризуется бурлинский тип памятников. На основе целого комплекса наблюдений разработана схема относительной хронологии исследованных памятников, уточнена их абсолютная датировка. Предпринята попытка реконструкции культурно-исторического процесса в регионе в указанный период. Дается подробная характеристика хозяйственной деятельности населения. Большая часть использованных в работе материалов, особенно полученных в последние годы, не была введена в научный оборот.

Практическая ценность. Результаты исследования могут быть использованы при написании обобщающих работ по археологии Казахстана и Западной Сибири. Для подготовки общих и специальных курсов на исторических факультетах ВУЗов, в краеведческой и лекционной работе. Результаты диссертации нашли применение при оформлении музея археологии Алтайского государственного университета и подготовке Свода памятников истории и культуры Алтая.

Апробация работы. Основные итоги и результаты работы были изложены на научных конференциях "Хронология и культурная принадлежность памятников каменного и бронзового веков Южной Сибири" (Барнаул, 1988 г.), "Археологические исследования в Сибири" (Барнаул, 1989 г.), "Маргулановские чтения" (Алма-Ата, 1990 г.), "Проблемы исторической интерпретации археологических и этнографических памятников Западной Сибири" (Томск, 1990 г.), "Охрана и использование археологических памятников Алтая" (Барнаул, 1990 г.), "Проблемы хронологии и периодизации археологических памятников Южной Сибири" (Барнаул, 1991 г.), "Охрана и исследования археологических памятников Алтая" (Барнаул, 1991 г.). Отдельные аспекты работы по теме изложены в 14 публикациях автора.

Структура работы. Диссертация состоит из введения, четырех глав, заключения, списка литературы и приложения (описание па-

мятников, карты, таблицы, рисунки).

СОДЕРЖАНИЕ РАБОТЫ

Во введении раскрывается актуальность темы, определяется основная проблематика, обосновываются цели и задачи исследования, определяются территориальные и хронологические рамки, характеризуется методологическая основа, научная новизна и практическая ценность работы. Значительное место занимает история изучения проблемы и физико-географическая характеристика региона.

Касаясь истории изучения эпохи бронзы Кулунды, следует отметить, что долгое время этот регион был своеобразным "белым пятном". В дореволюционное время археология Кулунды была представлена разрозненными, чаще всего случайными находками, которые сохранились в основном лишь в описаниях (Демин, 1989). Замечное отставание масштабов археологических исследований в Кулундинской степи от сопредельных территорий сохранялось и в советское время вплоть до 80-х годов.

Начало планомерным исследованиям в Кулунде по интересующему нас периоду было положено В.А.Могильниковым и А.П.Уманским, которые в конце 60-х - начале 70-х годов провели разведки и частично исследовали некоторые памятники (Нижняя Суетка, Новоильинка и др.). Впоследствии эти материалы были включены В.И.Матюченко в сводку андроновских памятников Приобья (Матюченко, 1974). С начала 80-х годов в Кулунде активизируют работу отряды Алтайской археологической экспедиции АГУ. В результате работ Г.Е.Иванова, А.Б.Шамшина и автора открыты и исследованы десятки поселенческих комплексов в хронологическом отношении охватывающих период со середины II тыс. до н.э. по IX-VIII вв. до н.э. Как видим накопление материала шло неравномерно.

Недостаток фактического материала отрицательно сказывался и на качестве интерпретационного уровня исследований.

В обобщающих работах по андроновской проблематике (Грязнов, 1956; Матюченко, 1974; Косарев, 1981, 1984), памятники Кулунды рассматривались вместе с андроновскими материалами Верхнего Приобья, поэтому выводы относительно хозяйственного уклада, хронологии, культурных особенностей андроновцев Кулунды были достаточно гипотетичны, поскольку основывались на материалах Приобья. Аналогичная ситуация складывалась и в позднебронзовой проблематике. Памятники Кулунды традиционно относили к общности КВК, без рассмотрения каких-либо культурно-хронологических особенностей. Накопленный за последние годы материал послужил основой для целого ряда работ (Иванов, 1982; Иванов, 1991 и др.), в которых затрагиваются отдельные аспекты проблематики эпохи развитой и поздней бронзы Кулунды. Целью настоящей работы является попытка, по возможности, наиболее полного обобщения имеющихся в нашем распоряжении материалов.

Во введении дается также подробная физико-географическая характеристика Кулундинской степи. Определяются границы исследуемого региона, дается описание климатических условий, растительного и животного мира, водных ресурсов и почвенного покрова.

Несомненно огромная роль природного фактора в жизни человека, особенно в древности. Исходя из этого, делается попытка палеогеографической реконструкции региона на основе споро-пыльцевых анализов, планиграфических наблюдений в свете теории общей увлажненности О.Петерсона-А.В.Шнитникова. Рассматриваются также вопросы подвижности ландшафтных зон в эпоху бронзы.

В результате проделанной работы мы пришли к следующим выводам:

1. Археологические материалы Кулунды, в целом, подтверждают схему циклических изменений климата, предложенную А.В. Шнитниковым, однако, следует отметить, что последствия климатических изменений, связанных с циклами засуха-увлажнение, были не всегда однозначными.

2. Ландшафтные границы в Кулунде в интересующий нас период времени были достаточно статичны, а изменения, связанные с циклами засуха-увлажнение, носили локальный характер и выражались в увеличении и уменьшении степных или лесных видов растительности при сохранении, в целом, двух основных типов ландшафта: лесостепь - степь.

3. Облесенность в эпоху бронзы в Кулунде была выше чем в настоящее время.

4. Природные условия Кулунды в эпоху бронзы были весьма удобны для ведения производящего хозяйства.

Глава I. ЭПОХА РАЗВИТОЙ БРОНЗЫ КУЛУНДЫ

В первой главе рассмотрены андроновские материалы Кулундинской степи. В основу главы положены результаты раскопок поселения Переезд, где впервые на Алтае было вскрыто стационарное зимнее жилище и зольник, а также материалы могильника Нижняя Суетка, раскопанного А.П. Уманским.

Инвентарь представлен большим количеством керамики, остеологического материала, а также изделиями из бронзы, камня, кости.

По форме и орнаментации выделено четыре группы посуды. Первые три группы - горшки, слабопрофилированные сосуды и банки являются типичными для андроновских поселений. Четвертая группа сочетает как андроновские черты так и позднебронзовые. Изделия из кости представлены ложилами, проколками, трепалами и обрабо-

танными астрагалами мелкого рогатого скота. Из камня изготовлены различные терочники, ложила, найдены обломки зернотерок (?). Изделия из металла немногочисленны и представлены бронзовыми крючками, височными кольцами, обломком ножа (?) и фрагментами игл.

Поселение Переезд расположено в низкой пойме р.Бурла и в настоящее время в паводок иногда затопливается. Подобная ситуация характерна для большинства андроновских поселений Алтая (Кирушин, 1986). Переезд является стационарным зимником общей площадью более 20 тыс. кв. м. На поверхности прослеживается 8-10 жилищных западин диаметром 10-12 м. Одно жилище раскопано полностью, вскрыта часть зольника и ров. Андроновское стационарное жилище раскопано на Алтае впервые. Оно прямоугольной формы, размером 21,2x8,4 м, общая площадь около 180 кв. м. Жилище двухкамерное, жилая часть заглублена в материк на 0,1-0,15 м, что предполагает относительно высокую наземную часть. Найдено несколько хозяйственных ям, одна из которых возможно служила для хранения зерна и довольно глубокий колодец. Все это располагалось в хозяйственной части жилища. В центральной части жилой камеры зачищено мощное кострище.

Полевые наблюдения позволяют утверждать, что техника строительства жилища была каркасно-столбовой с несущими конструкциями в виде продольных балок, опирающихся на столбы. Стены, судя по всему, были каркасными. Реконструкция крыши проблематична, она могла быть либо плоской в форме усеченной пирамиды, либо односкатной. На полу жилища найдены компактные скопления костей коз, возможно, ритуального назначения.

Помимо жилища раскопана часть зольника, давшего основную массу находок, хотя понятие зольник в данном случае достаточно условно, поскольку практически все межжилищное пространство заня-

то выбросом золы и мусора, правда, на краю поселения этот слой значительно мощнее. Защищена также часть рва непонятного назначения, примыкающего к одному из нераскопанных жилищ.

Раскопки поселения Переезд опровергают точку зрения об отсутствии у андроновцев Западной Сибири стационарных жилищ и подвижном образе жизни.

Погребальный обряд андроновцев Кулунды исследован по материалам могильника Нижняя Суетка. Могильник грунтовый, внутримогильные сооружения отсутствуют. Выделяется два способа погребения: ингумация и кремация на стороне. Преобладает ингумация, что характерно для андроновских могильников Алтая вообще. Положение скелета традиционно: скорченник на левом боку, головой на ЮЗ с отклонениями в широтном направлении. Погребальный инвентарь небогат, что также характерно для андроновцев Западной Сибири. Чаще всего это один-два сосуда, в одном случае зафиксированы биметаллические височные кольца и раковины каури. Керамический комплекс могильника соответствует предложенной нами классификации.

В целом андроновский могильники по информативности безусловно уступают поселенческим комплексам.

При датировке андроновских памятников Кулунды использовались типология керамики, планиграфические и стратиграфические наблюдения.

На наш взгляд, существование андроновских памятников в Кулунде укладывается в рамки XIV-XIII вв. до н.э. Не исключено, что нижняя дата может быть удревнена до XV в. до н.э.

Глава II. ЭПОХА ПОЗДНЕЙ БРОНЗЫ КУЛУНДЫ

Во второй главе рассмотрены материалы бурлинского типа памятников (§ I) и общности культур валиковой керамики (§ 2).

§ I. Бурлинский тип памятников.

Выделение бурлинского типа памятников (по материалам поселений Бурла 3 и Кайгородка 3) было продиктовано необходимостью более полной и, по возможности, максимально объективной характеристики этого, малоизученного пока, явления в западно-сибирской археологии эпохи бронзы. Суть его заключается в устойчивом сосуществовании и взаимодействии двух основных культурно-исторических традиций, фиксирующихся, прежде всего, по керамическим материалам:

1. Бегазы-дандыбаевская линия развития.
2. Традиция изготовления станковой посуды, характерная для средне-азиатских земледельческих культур времени Намазга VI.

Кроме этого в керамических комплексах вышеназванных поселений присутствуют позднеандоновский и отчасти саргаринский компоненты, что обуславливает их синкретичный характер. Большую сложность представляет то, что если разнокультурная керамика выделяется типологически, то идентификация в культурном отношении остеологического материала и некоторых категорий инвентаря не представляется возможным.

Наиболее многочисленной категорией находок на поселениях является керамика.

Бегазы-дандыбаевская посуда (лепная). Составляет около 40% на поселении Бурла 3 и около 50% на поселении Кайгородка 3. Выделено четыре группы сосудов. Посуда первой и третьей групп по форме и орнаментации является классической бегазы-дандыбаевской. Отличается тщательностью отделки, лощением, в орнаментации широко представлены геометрические узоры, выполненные мелкозубым гребенчатым или фигурным штампами, встречены сосуды на поддонах.

Керамика второй группы более грубая, орнаментация беднее

или вообще отсутствует. К четвертой группе отнесены кувшинообразные сосуды с узким горлом и раздутым туловом.

Некоторые сосуды (особенно первой группы) изготовлены несомненно с использованием круга, о чем свидетельствуют характерные следы на внутренней поверхности.

Станковая керамика. В процентном отношении составляет от 40 до 60 % от всего комплекса. Характеризуется следующими основными признаками: тесто плотное, тщательно промешанное, цвет черепка в изломе от желтовато-кремового до кирпичного. Большая часть сосудов ангобирована. Цвет ангоба чаще всего темно-красный реже розоватый.

По форме выделено шесть групп: хумчи, горшки, кувшины, миски, подставки, плоские блюда. На некоторых подставках есть тамгообразные знаки.

На поселениях широко представлены изделия из металла: серп, кинжалы, вогнуто-обушковые ножи, миниатюрный чекан, тесло, шилья, бляшки, крючок, бритва (?). Из камня изготовлены лоцила, зернотерки, песты. Найдены глиняные лоцила, пряслице, штамп-печатка. К сожалению очень плохо сохранился остеологический материал и из костяных поделок найдены только лоцила и орнаментированное навершие шила.

Поселения занимают высокие надпойменные террасы реки и стариц. На стационарной летней стоянке Бурла 3 раскопано три жилища. Они расположены компактной группой, имеют подквадратную форму, площадь составляет 33-42 кв.м. Снабжены коридорообразными выходами. Котлован одного из них заглублен в материк на 0,3-0,4 м, пол остальных находится на уровне материка. Судя по столбовым ямам, стены были вертикальными, крыша, скорее всего, конусообразной формы. Как уже отмечалось выше, поселение Бурла 3 было стационар-

ной летней стоянкой, поскольку очаги, обнаруженные в жилищах, скорее играли роль дымокуров и для отопления не годились. Косвенным подтверждением этому служит отсутствие зольника и находка остатков мощного кострища за пределами жилищ, на открытом воздухе.

Погребальный обряд населения, оставившего памятники типа Бурла 3 и Кайгородка 3 неизвестен, поскольку могильники пока не обнаружены. Большую сложность представляет проблема хронологии подобных комплексов. В данном случае мы попытались датировать имеющийся материал по трем направлениям:

1. Бегазы-дандыбаевский комплекс.

2. Станковая посуда.

3. Бронзовый инвентарь, происходящий с поселений.

На наш взгляд, хронологические рамки существования памятников бурлинского типа определяются в пределах конца XII - XI-X вв. до н.э.

§ 2. Общность культур валиковой керамики (КВК)

На основании имеющегося в нашем распоряжении материала мы выделяем два этапа в развитии валиковой традиции в Кулунде, прежде всего опираясь на планиграфические, стратиграфические наблюдения и типологическое разделение керамики.

Первый этап. Представлен ранними комплексами, отражающими переходное время от развитой к поздней бронзе. Определяющую роль при выделении первого этапа играют прежде всего особенности керамических комплексов, поэтому в культурном отношении мы склонны выделить две группы керамики:

Первая группа. Посуда позднеандроновского облика, преимущественно баночная и слабопрофилированная. Она встречается как вместе с классической андроновской (Переезд, четвертая группа), так и самостоятельно (Калиновка 2). Характеризуется с одной

стороны сохранением некоторых андроновских элементов в орнаментации и форме, с другой - появлением новых традиций (различны вдавления, валики), присущих в большей степени эпохе поздней бронзы. Следует отметить, что подобная керамика найдена практически на всей территории расселения андроновцев в Западной Сибири, причем чаще всего на поселениях.

Вторая группа. Керамика чрезвычайно близкая черкаскульской посуде лесного Зауралья и Притоболья. На поселении Калиновка 2 составляет 34-35 %, на других памятниках встречена в небольших количествах. Характерной чертой также является, с одной стороны сохранение сильных андроновидных традиций в изготовлении нарядной керамики, с другой, появлением типично позднебронзовых элементов (валик).

Второй этап. Представлен комплексами, отражающими развитую фазу существования общности КВК. Значительные коллекции керамики относящейся ко второму этапу получены с поселений Калиновка 2 (раскоп I), Курейка 3, Черная Курья 3, Суслово I, Новоильинка, Марково, Кабанье и др. Выделяется пять групп керамики. Несмотря на некоторые локальные различия, вышеуказанная посуда аналогична саргаринским комплексам Казахстана и, так называемой, "донгальской" керамике (Ломан, 1987). На поселениях найдено также большое количество изделий из бронзы, в основном утилитарного назначения: тесла, долота, наконечник дротика, шилья, иглы, кирка, кинжал, наконечник стрелы. Из глины изготовлены пряслица, литейные формы. В отличие от саргаринских памятников Казахстана, на кулундинских поселениях очень мало костяных изделий. На территории Кулунды найдены как стационарные зимние поселения, так и временные летние стоянки. Все они расположены достаточно высоко по отношению к современному урезу воды, на высоких берегах или над-

пойменных терассах. К сожалению, отсутствие могильников, относящихся к указанному периоду, не позволяет реконструировать погребальный обряд населения общности КВК на территории Кулундинской степи. Мы склонны датировать валиковые комплексы Кулунды концом XIII-IХ вв. до н.э.

Глава III. КУЛЬТУРНАЯ ПРИНАДЛЕЖНОСТЬ, ПРОБЛЕМЫ ХРОНОЛОГИИ И ИСТОРИЧЕСКИЕ СУДЬБЫ НАСЕЛЕНИЯ ЭПОХИ РАЗВИТОЙ И ПОЗДНЕЙ БРОНЗЫ КУЛУНДЫ

Чаще всего культурная принадлежность того или иного памятника определяется по самой массовой категории находок - керамике. В своем исследовании мы тоже следуем данному принципу, учитывая одновременно всю сложность культурно-исторических процессов, протекавших в Кулунде в указанный период.

Касаясь андроновской проблематики, хотелось бы отметить, следующее: Мы считаем алакульские и федоровские комплексы самостоятельными культурами, развивающимися параллельно и контактирующими на определенных этапах. Современный уровень исследований позволяет считать андроновские памятники Кулунды - федоровскими. Присутствие алакульского влияния весьма слабо отражено в керамике и более четко прослеживается в погребальном обряде (ингумация). Однако, не исключено, что общепринятые для западных регионов критерии, при разделении Федорово - алакуль, могут быть не вполне приемлемыми для восточных регионов распространения андроновцев.

Наиболее перспективными, в плане решения культурно-хронологических проблем, представляются исследования поселенческих комплексов. Исследования в Кулунде позволяют говорить о необходимости определения понятия "позднефедоровские комплексы" и, возможно, выделения их в своеобразный переходный этап от развитой к поздней

бронзе. Предложенный А.В.Матвеевым и В.А.Захом (Зах, 1991) в качестве переходного "ордынский этап" не исчерпывает проблемы, поскольку, на наш взгляд, керамический комплекс его достаточно кретичен.

Более универсальным, по нашему мнению, является выделение в переходный этап позднефедоровских-ранневаликовских комплексов (четвертая группа керамики Переезда, Калиновки 2), поскольку алогичная посуда есть практически на всей территории Западной Сибири.

Чрезвычайно сложна проблема хронологии андроновских памятников. В своих построениях мы опираемся на находку серпа дербедневского типа в жилище на поселении Бурла 3. Думается, что конец III в. до н.э. - верхняя дата существования федоровского населения в Кулунде. Нижняя дата определяется концом сейминского времени.

Эпоха поздней бронзы Кулунды отличается обилием и разнообразием памятников в культурном и хронологическом отношении. Наибольший интерес представляют памятники выделяемого нами "бурлинского" типа. Основные результаты наших исследований по данной проблеме можно свести к следующему:

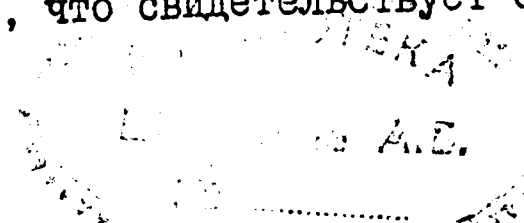
1. Сосуществование и взаимодействие бегазы-дандыбаевского населения и среднеазиатского, изготавливавшего станковую керамику сомнений не вызывает. Имело место продвижение группы людей из районов Средней Азии до Кулунды, принесших специфические гончарные традиции, навыки земледелия и своеобразные породы скота, в частности МРС. Вероятно пришельцы были быстро ассимилированы, поскольку традиция изготовления посуды на круге не получила дальнейшего развития.

2. Бегазы-дандыбаевские и саргаринские комплексы являются самостоятельными в культурном отношении. Они сосуществовали и

взаимодействовали на определенных этапах, но объединение их в одну культуру нецелесообразно. Думается, что степень влияния бегазы-дандыбаевского населения на культурно-исторические процессы, протекавшие в Западной Сибири, до конца еще не оценена.

3. Население, оставившее памятники бурлинского типа, сменило в Кулунде позднефедоровское, поэтому время существования памятников этого типа определяется в пределах конца III-IV (V) вв. до н.э. Памятники, входящие в общность КВК (второго этапа), мы склонны считать саргаринскими, несмотря на некоторые отличия от казахстанских. Поскольку отличия эти имеют локальный характер, нецелесообразно выделение какого-либо варианта или типа. Это только добавит лишней путаницы. Находка в степном Алтае материалов близких черкаскульским пока не имеет однозначного объяснения. Возможно это результат миграции группы населения с запада или развития местных андроновских традиций изготовления нарядной керамики.

Культурно-исторический процесс, протекавший в Кулунде в эпоху развитой и поздней бронзы, можно реконструировать следующим образом. Приблизительно в конце III в. до н.э. происходит распад андроновской культурной традиции. Причем процесс этот охватил практически весь регион Западной Сибири. Усиливаются миграционные процессы, возможно связанные с увлажнением климата. В степной части Алтая появляются комплексы, относящиеся к общности культур валиковой керамики (КВК), в сложении которых ведущую роль сыграли позднефедоровские местные и проникавшие сюда с запада срубно-алакульские традиции. В хозяйственном типе наблюдается преемственность с андроновцами. Саргаринское население было доминирующим в Кулунде, причем количество поселений существенно возрастает по сравнению с андроновской эпохой, что свидетельствует об увеличе-



нии плотности населения, начинается освоение степных участков. Тем не менее саргаринское население занимало строго определенную экологическую нишу, подтверждением служит тот факт, что в Приобье, даже на левобережье, саргаринских памятников практически нет.

Пока очень сложно объяснить причины появления в Кулунде памятников бурлинского типа, особенно среднеазиатского компонента. И все-таки сложился и какое-то время существовал своеобразный хозяйственно-культурный тип, сочетавший почти кочевнический состав стада и безусловные навыки развитого земледелия. Бегазы-данцыбское население продвинулось еще дальше на север в Барабу, Новосибирское и Томское Приобье, оказав несомненное влияние на культурные процессы, протекавшие на сопредельных территориях. Определенная степень участия саргаринского населения в процессе сложения культур раннего железа степной части Алтая можно только гипотетически предполагать, поскольку здесь до сих пор не найдены памятники, надежно датированные Уш-Уп вв. до н.э.

Глава IV. ХОЗЯЙСТВО НАСЕЛЕНИЯ КУЛУНДИНСКОЙ СТЕПИ В ЭПОХУ РАЗВИТОЙ И ПОЗДНЕЙ БРОНЗЫ

В андроновское время на территории Кулунды складывается производящий тип хозяйства в котором главную роль играло пастушеское скотоводство, базировавшееся на использовании богатых травостоем пойменных пастбищ. Земледелие и охота играли вспомогательную роль. Причем, земледелие было скорее всего гривным. Различия в видовом составе стада, отмеченные на андроновских поселениях, носят скорее локальный характер и объясняются особенностями физико-географических условий каждого региона.

В эпоху поздней бронзы складываются два ЖТ. Первый связан

со становлением и развитием общности КВК. Следует отметить чрезвычайную близость его андроновскому хозяйственному укладу. Сохраняется почти без изменения видовой состав стада, приемы домостроительства. Правда, увеличивается плотность населения, что привело, возможно, к освоению открытых участков степи.

Второй ЖТ выделен нами на материалах памятников бурлинского типа. Он характеризуется целым рядом существенных отличий. С одной стороны состав стада в видовом отношении приближается к кочевническому. С другой, возрастает роль земледелия. Изменяются приемы домостроительства.

Своеобразный хозяйственный уклад населения оставившего памятники бурлинского типа, объясняется, на наш взгляд, своеобразным симбиозом степных скотоводческих традиций и навыков высоко развитого земледелия среднеазиатского населения. Как и в андроновское время, в эпоху поздней бронзы охота играла вспомогательную роль.

Говоря о бронзолитейном производстве, следует отметить, что в позднебронзовое время происходят качественные изменения, приведшие к расцвету этой отрасли хозяйства. На поселениях найдено большое количество металлических изделий, шлаки, медная руда. Многие вещи имеют тамгообразные знаки, что, возможно, свидетельствует о зачатках ремесленного производства.

В "Заключении" приводятся обобщающие выводы по всей работе, ставятся нерешенные проблемы. Безусловно, проблематика эпохи бронзы Кулунды находится в начальной стадии разработки.

Многие выводы изложенные в настоящем исследовании в процессе дальнейших раскопок будут несомненно уточнены.

Одной из важнейших задач, стоящих перед исследователями се-

годня, является разработка проблемы переходного периода от э
 хи поздней бронзы к раннему железному веку в Кулунде. Решение
 позволит проследить закономерности культурно-исторического ра
 вития, роль позднебронзового населения Кулунды в сложении кул
 тур раннежелезного века, становлении кочевничества.

СПИСОК

опубликованных автором работ по теме диссертации

1. Разведка в Кулундинской степи//Археологические открытия
1982 г.- Москва, 1983.-с.214-215 (в соавторстве с С.Ю.Лузиным)
2. Поселение Большой Лог-I - новый памятник андроновской
культуры на Алтае//Научно-техническому прогрессу - творческий
поиск ВУЗов: тез. докл. к конф.-Барнаул, 1983.-с.65.
3. Исследования в Кулунде//Археологические открытия 1983
-Москва, 1984.-с.246-247.
4. Хозяйственно-культурные типы поздней бронзы лесостеп-
ного Алтая//Хронология и культурная принадлежность памятников
каменного и бронзового веков Южной Сибири: тез. докл. к конф.-
Барнаул, 1988.-с.138-142 (в соавторстве с Ю.Ф.Кирюшиным,
А.В.Гальченко, А.Б.Шамшиным).
5. Эпоха поздней бронзы Кулунды//Хронология и культурная
принадлежность памятников каменного и бронзового веков Южной
Сибири: тез. докл. к конф.-Барнаул, 1988.- с.107-110.
6. К методике поиска поселений эпохи развитой и поздней
бронзы в Кулунде//Актуальные проблемы методики Западносибирской
археологии.- Новосибирск, 1989.- с.25-28 (в соавторстве с Ю.Ф.Ки-
рюшиным).
7. Некоторые закономерности развития валиковой традиции на
Алтае//Археологические исследования в Сибири: тез. к конф.-

Барнаул, 1989.-с.55-57.

8. Некоторые результаты археологических исследований на

Бурле//Охрана и использование археологических памятников

Алтая: тез. докл. к конф.-Барнаул, 1990.-с.39-43.

9. Экологические факторы и формирование культур поздней
бронзы в Западной Сибири//Проблемы исторической интерпретации

археологических и этнографических источников Западной Сибири.-

Новосибирск, 1990.-с.53-56 (в соавторстве с Ю.Ф.Кирюшиным).

10. Новые материалы эпохи поздней бронзы степного Алтая//

Проблемы археологии и этнографии Южной Сибири.-Барнаул, 1990.-

с.104-125 (в соавторстве с Ю.Ф.Кирюшиным и Г.Е.Ивановым).

11. Некоторые вопросы хронологии памятников бронзового

века Алтая//Маргулановские чтения: сборник материалов конферен-

ции 1990 г.-Москва, 1992.-с.84-90 (в соавторстве с Ю.Ф.Кирюши-

ным).

12. К археологической карте Кулунды//Охрана и исследования

археологических памятников Алтая: тез. докл. к конф.-Барнаул, 1991.-

с.26-29 (в соавторстве с Ю.Ф.Кирюшиным).

13. Роль бегазы-дандыбаевского компонента в этнокультурных

процессах эпохи поздней бронзы Западной Сибири//Проблемы хроно-

логии в археологии и истории.-Барнаул, 1991.-с.84-90.

14. О некоторых особенностях керамического комплекса посе-

ления Переезд//Проблемы хронологии и периодизации археологичес-

ких памятников Южной Сибири: тез. докл. к конф.-Барнаул, 1991.-

с.74-76.

Подписано в печать 22.08.94

Формат 60x90/16. Бумага для множительных аппаратов. Печать офсетная.

Усл-печ. л. I. Уч.-изд. л. I. Бесплатно. Тираж 100 экз. Заказ 967

Типография Алтайского государственного университета:

656099, Барнаул, ул. Димитрова, 66